

Mats-, símenntunar, umbóta- og þróunaráætlun 2018 - 2019

Form fyrir mats-, símenntunar, umbóta- og þróunaráætlun fyrir grunnskóla í Hafnarfirði er unnið á grundvelli aðalnámskrár grunnskóla (2011) um verkefni skóla og eru meðal annars þessi:

- Símenntun starfsmanna getur verið aflvaki slíkrar þekkingar sem á rætur í fræðilegri framvindu og rannsóknnum. Stefna skóla og símenntunaráætlanir fyrir skólann í heild eða einstaka starfsmenn þurfa að vera í samræmi við umbótaáætlanir og styðja við þær (64).
- Í skólanámskrá skal gera grein fyrir áherslum og áætlunum um innra mat (bls. 61).
- Skólanefnd skal í umboði sveitarstjórnar hafa eftirlit með því að skólastarf í grunnskólum samræmist grunnskólalögum, reglugerðum og aðalnámskrá grunnskóla. Þetta á bæði við um þá skóla sem reknir eru af sveitarfélaginu og þá sem reknir eru af öðrum aðilum. Skólanefnd ber ábyrgð á að skólastarf sé metið með hliðsjón af aðstæðum og sérstöðu hvers skóla. Við matið má styðjast við margs konar upplýsingar. Þar má t.d. benda á upplýsingar um innra mat, mat á skólanámskrá og starfsáætlun skóla, framkvæmd skólastefnu sveitarfélagsins, tölulegar upplýsingar og önnur gögn eftir því sem við á. (bls. 61)
- Samstarf og samhæfing eru lykilatriði í farsælu þróunarstarfi á sviði skólamála. Yfirvöld menntamála, sveitarstjórnir, sérfræðipjónusta, skólastjórnendur og kennarar bera sameiginlega ábyrgð á því að skólastarf sé í stöðugri endurskoðun og umbótaviðleitni einkenni störf þeirra sem þar deila ábyrgð. Skólaþróun er skipuleg, markviss og stöðug viðleitni til umbóta í skólum. Öll skólaþróun hefur hag barna að leiðarljósi. (bls. 63)
- Innra mati skóla er ætlað að stuðla að umbótum. Innra mat dregur fram styrkleika og veikleika og á þeim grunni er unnt að forgangsraða þeim verkefnum sem brýnt er að unnið sé að. Niðurstöður innra mats geta einnig verið hvati að þróunarstarfi í skólum. (bls. 64)
- Ný þekking er önnur uppspretta þróunarstafs. Símenntun starfsmanna getur verið aflvaki slíkrar þekkingar sem á rætur í fræðilegri framvindu og rannsóknnum. Stefna skóla og símenntunaráætlanir fyrir skólann í heild eða einstaka starfsmenn þurfa að vera í samræmi við umbótaáætlanir og styðja við þær. (bls. 64)
- Í skólanámskrá skal m.a. birta upplýsingar um... innra mat á árangri og gæðum, ... áætlanir um umbætur og þróunarstarf. (bls. 66)
- Í starfsáætlun skal m.a. birta upplýsingar um: ...símenntunaráætlun, ...viðfangsefni innra mats. (bls. 67)

Meginmarkmið mats-, símenntunar-, umbóta- og þróunaráætlun hjá grunnskólum Hafnarfjarðar er að vinna að því að bæta hæfni skóla/stofnana til að sinna verkefnum sínum í samræmi við opinbert regluverk (lög, reglugerðir, reglur og önnur fyrirmæli), styrkja staðbundið skipulag og vinna að góðri aðlögun stofnunar að stöðugt breyttum þjóðfélagsaðstæðum – eins og sérstaklega er kveðið á um í aðalnámskrá. Viðfangsefnið er að sinna stöðugri skólaþróun og fara fram með umbótaverkefni á grunni upplýsingasöfnunar um skólastarfið (innra mat). Í Hafnarfirði birtast aðrar áætlanir en áætlanir um nám og kennslu í starfsáætlun en ekki í skólanámskrá.

Það var niðurstaða langrar samræðu að sameina ætti og þyrfti mat innra skóla, símenntun, umbætur og þróunarstarf í eina áætlun sökum þess hve nátengd og samhæfð þessi viðfangsefni eru í skólastarfi.

Áætlunin skiptist í meginatriðum í þrjá hluta:

1. Markmið: Stefnumótun um símenntun, umbætur, þróunarstarf og innra mat yfir í ytra mat sveitarfélags.
2. Staða: Símenntun og innra mat (innra matsskýrsla skóla 2017 – 2018).
3. Áætlun: Símenntunar- og þróunar-/umbótaverkefni í bígerð skólaárið 2018 - 2019.
4. Áframhaldandi símenntunaráætlun skólaárið 2018 – 2019.

I. Stefnumótun: mat, símenntun, umbóta-/þróunarstarf

I.1. Stefnumörkun um mat, símenntun, umbætur og þróunarstarf

Hafnarfjörður

Áherslupættir stefnumótunar varðandi mats-, símenntunar-, þróunar- og umbótaáætlun í stofnunum Hafnarfjarðarbæjar eru:

- a. Að veita íbúum góða þjónustu og að nýbreytnistarf og umbætur verði mikilvæg verkefni í starfsemi þeirra til að bæta stöðugt þjónustuna við þá.
- b. Að símenntunaáætlun stofnunar er til að styðja við skyldur Hafnarfjarðarbæjar að sinna lögboðnum verkefnum sveitarfélaga og þróa þau.
- c. Að árleg símenntunaráætlanagerð er nauðsynleg í öllum stofnunum Hafnarfjarðarbæjar til að þær aðlagist stöðugt betur nýjum aðstæðum, kröfum og verkefnum.
- d. Að gerð árlegrar símenntunaráætlunar er vinnuregla hjá Hafnarfjarðarbæ til að styrkja mannauðsstjórnun í öllum stofnunum bæjarins.

Fræðsluþjónusta Hafnarfjarðar

Áherslupættir stefnumótunar varðandi mat, símenntun, þróunar- og umbótastarf innan fræðsluþjónustunnar eru:

- e. Að skólaþróun sé stöðugt verkefni til umbóta sem starfsfólk skólanna ber ábyrgð á undir forystu skólastjóra og kynning þess fari fram í árlegri mats-, símenntunar-, þróunar- og umbótaáætlun.
- f. Að mats-, símenntunar-, þróunar- og umbótaáætlun skóla innan fræðsluþjónustunnar taki mið af skólaárinu.
- g. Að Skólaskrifstofa Hafnarfjarðar veiti sérstakan stuðning við eftirfylgni á mats-, símenntunar-, þróunar- og umbótaáætlun skóla eftir þörfum hverju sinni.
- h. Að grunnskólar birti árlega mats-, símenntunar-, þróunar- og umbótaáætlun í starfsáætlun sinni.
- i. Að mats-, símenntunar-, þróunar- og umbótaáætlun byggi á: stefnu/markmið > stöðu (símenntarstarf og innra matsskýrsla) >áætlun.
- j. Að tekið sé mið af lögum og aðalnámskrá grunnskóla í matsstarfi, símenntunar-, þróunar- og umbótastarfi þar sem verkefnið er nátengt „innra mati skóla.“
- k. Að Skólaskrifstofan standi fyrir sameiginlegri upplýsingaöflun um skólastarfið (nú Skólapúlsinn í innra mati og Skólavogin í ytra mati) til að styðja við mats-, símenntunar-, þróunar- og umbótastarf skólanna.
- l. Að Skólaskrifstofan gefi skólanefnd bæjarins, nú fræðsluráði, reglulega upplýsingar um starfsemi einstakra skóla og þeirra saman.
- m. Að veiti Skólaskrifstofa Hafnarfjarðar sérstakan stuðning við símenntun einstakra skóla skal það skráð í símenntunar- og skólaþróunaráætlun viðkomandi skólaár skólum að kostnaðarlausu. Sérstakur símenntunartími fyrir grunnskólakennara er á mánudögum frá kl. 14 til 17 sem nýta má innan ramma kjarasamninga um símenntun þeirra ef fræðsla er ekki veitt á öðrum föstum viðverutímum innan einstakra skóla. Sama á við um skólastjórnendur eftir hádegi á föstudögum.

Stefnumörkun um innra mat, símenntun, þróunar- og umbótastarf skóla, frh.:

Skólinn: Áhersluþættir stefnumótunar skólans varðandi mats-, símenntun, þróunar- og umbótastarf eru:

- a. Að mats-, þróunar- og umbótastarf sé samofið daglegu starfi skólans með virkri þátttöku allra sem að því starfi koma.
- b. Að mats-, þróunar- og umbótastarf stuðli að umbótum sem bæti og efli skólastarfið nemendum, starfsfólki og foreldrum/forráðamönnum til heilla.
- c. Að allir aðilar skólasamfélagsins séu virkir þátttakendur í mats-, þróunar- og umbótastarfi.
- d. Að mats-, þróunar- og umbótastarf byggi á áreiðanlegum gögnum, taki mið af þörfum starfsmanna til starfsþróunar og styðji við fagmennsku á öllum sviðum skólastarfsins.
- e. Að leitast sé við að koma til móts við óskir og ábendingar starfsfólks varðandi símenntun og starfsþróun.
- f. Að starfsfólk miðli þekkingu sinni og reynslu í anda lærdómssamfélagsins.
- g. Að úrbótaáætlanir séu unnar í kjölfar innra- og ytra mats og þeim tryggð eftirfylgni.
- h. Að mats-, þróunar- og umbótastarf sé samstarfsmiðað og byggt á lýðræðislegum vinnubrögðum með þátttöku starfsmanna, nemenda og foreldra/forráðamanna.

I.2 Markmið um innra mat, símenntun, umbætur og þróunarstarf

Meginmarkmið skóla:

Innra mat, þróunar- og umbótastarf í skólanum hefur að meginmarkmiði:

- a) Að styðja við stefnu Setbergsskóla þar sem unnið er eftir leiðarljósum skólans sem eru virðing, víðsýni og vinsemd.
- b) Að halda áfram innleiðingu Aðalnámskrár grunnskóla (2011) með áherslu á að skólanámskrá Setbergsskóla og kennsluáætlanir endurspegli hana.
- c) Að endurskoða námsmat með áherslu á hæfnimiðað leiðsagnarmat.
- d) Að viðhalda öflugum lestrarkennsluáðferðum sem stuðla að því að styrkja lestur og lestrarkennslu með gagnreyndum aðferðum.
- e) Að stuðla að samvinnu kennara og annars fagfólks með því að efla teymisvinnu innan skólans.
- f) Að leita leiða til að bæta námsárangur og aðstæður nemenda skólans.
- g) Að efla þekkingu og færni allra starfsmanna til að koma til móts við alla nemendur skólans.
- h) Að bæta starfsaðstæður starfsmanna og nemenda og stuðla að góðri líðan allra sem í skólanum starfa.
- i) Að stuðla að þróun og vexti skólans og skapa frjóa umræðu um starf hans.
- j) Að tryggja miðlun upplýsinga um starfsemi skólans, bæði í innra og ytra umhverfi hans.

- k) Að styðja við eldri áherslur skólans, svo sem læsi, Olweusarverkefnið og SMT – skólafærni.
- l) Að styðja við starfsfólk, nemendur og foreldra varðandi innleiðingu spjaldtölva og breytta kennsluhætti.

Starfsmarkmið skóla:

Innra mat, þróunar- og umbótastarf í skólanum hefur eftirfarandi starfsmarkmið til næstu (3ja) ára:

- Að viðhorf nemenda verði fyrir ofan landsmeðaltal í niðurstöðum Skólapúlsins varðandi:
 - Virkni, áhuga og árangur í námi.
 - Líðan, heilsu og sjálfsmynd.
 - Samskipti, samstarf og skólabrag.
- Að viðhorf foreldra verði fyrir ofan landsmeðaltal í niðurstöðum Skólapúlsins varðandi:
 - Nám og kennslu.
 - Velferð nemenda.
 - Aðstoð og þjónustu.
 - Foreldrasamstarf og heimastuðning.
- Að viðhorf starfsmanna verði fyrir ofan landsmeðaltal í niðurstöðum Skólapúlsins varðandi:
 - Starfsánægju og viðhorf.
 - Starfsumhverfi, mat og endurgjöf.
 - Metnað, frumkvæði og símenntun.
- Að niðurstöður læsis- og lesskilningskannana verði nýttar til að bæta árangur nemenda. (Leið til læsis, Lesfimi, LOGOS, Orðarún)
- Að nemendur séu yfir landsmeðaltali á samræmdum könnunarprófum í 4., 7. og 9. bekk.

I.3. Matsframkvæmd - innra mat

Áherslur í innra mati taka bæði mið af áherslum sveitarfélagsins og skólans. Matið, hvort sem það er innra mat eða ytra mat sveitarfélags, miðast að því að gefa raunhæfar upplýsingar um skólastarfið. Matsstarf er í eðli sínu rannsóknarstarf, þ.e. gagnaöflum með áreiðanlegum aðferðum til að tryggja sem mestan trúverðugleika fyrir ákvarðanatöku. Á grunni upplýsinga eru fundin nauðsynleg umbótaverkefni sem styðja við þróunarverkefni í skólanum. Í aðalnámskrá er gert ráð fyrir að skólar skilgreini áherslur í innra mati.

Skólum er frjálst að haga innra mati sínu á þann hátt sem best hentar því starfi sem á sér stað í skólanum. Innra matið byggir þó á ákveðnum grundvallarviðmiðum sem koma fram í lögum um grunnskóla nr. 91/2008, gr. 36, reglugerð um mat og eftirlit í grunnskólum, nr. 658/2009, gr. 3 og aðalnámskrá grunnskóla (2011), bls. 20-21.

Viðmiðin eru að matið sé markmiðsbundið, byggir á traustum og fjölbreyttum upplýsingum, sé samstarfsmiðað og byggir á lýðræðislegum vinnubrögðum, opinbert og umbótamiðað.

Viðmið aðalnámskrár um innra mat er framfylgt með eftirfarandi leiðum:

Viðmið	Lýsing
Markmiðsbundið	Miðar að því að heildarumfang matsstarfsins sé unnið eftir ákveðnu skipulagi út frá ákveðnum markmiðum, sem bæði eru almenn og sértæk. Framsetning þessarar áætlunar er ætlað til að sýna fram á að svo sé.
Byggir á traustum og fjölbreyttum upplýsingum	Gerist með gagnaöflun þar sem reynt er að tryggja að gögnin séu traust og fjölbreytt. Í kafla 1.5 er kynnt hvernig gagnasöfnun er háttað, þ.e. hvaða aðferðir/leiðir eru notaðar til mælinga. Í öðrum kafla eru niðurstöður mælinganna á síðasta skólaári í samhengi við markmiðin.
Samstarfsmiðað og byggir á lýðræðislegum vinnubrögðum	Innra mat skóla byggir á ferli (vinnubrögðum) og inntaki (mælingum og gögnum sem lýsa viðhorfum hagsmunaaðila). Enn fremur að allir aðilar skólasamfélagsins (starfsfólk skóla, nemendur, foreldrar) taki virkan þátt í matinu, bæði með því að leggja til gögn og vinna úr þeim með það að markmiði að umbætur fylgi í kjölfarið.
Opinbert	Innra mat skóla er birt í þessari skýrslu. Matsskýrslan er hluti ef starfsáætlun skólanna. Starfsáætlunin er birt á vefsíðum þeirra.
Umbótamiðað	Með hliðsjón af niðurstöðum innra mats á að skilgreina umbætur og skipuleggja þær í samvinnu við skólaráð. Í umbótaáætlun þarf að koma fram til hvaða aðgerða á að grípa og hver er ábyrgur fyrir þeim, hvenær framkvæmdar, hvernig og hvenær eigi að meta árangur að nýju.

I.4. Áherslur í innra mati skóla út í ytra mat sveitarfélags:

a. Áherslur laga, reglugerða og aðalnámskrár (úr innra í ytra mat):

- Að meta gæði skólastarfsins sem tækifæri til reglulegra umbóta.
- Að innra mat skóla sé samofið daglegu starfi.
- Að mælingar byggi á traustum upplýsingum.
- Að sveitarfélag sé virkt í mati á starfi grunnskólanna.

b. Áherslur sveitarfélagsins (úr innra í ytra mat):

- Að leggja mat á skólanámskrár og starfsáætlanir skóla svo þær uppfylli viðmið aðalnámskrár um gæði.
- Að fá mat á gæðum námsins með sérstakri áherslu á lestrarnám og lestrarkennslu.
- Að fá mat á gæðum út frá líðan nemenda og möguleg tækifæri til forvarna í skólastarfinu
- Að fá mat á gæðum út frá sjónarmiðum hagsmunaaðila skólasamfélagsins (nemendur, foreldrar, starfsfólk), á mikilvægum þáttum í skólastarfinu, sérstaklega stjórnun, líðan og upplýsingagjöf.
- Að leggja til samhæfð verkfæri í innra mati skóla svo þeir geti borið starfsemi sína saman við aðra skóla bæjarins og landsins alls á samræmdum forsendum (Skólapúlsinn).

c. Áherslur Setbergsskóla (í innra mati):

- Að leggja mat á skólanámskrár og starfsáætlanir skólans svo þær uppfylli viðmið aðalnámskrár um gæði.
- Að fá mat á gæðum námsins með sérstakri áherslu á lestarnám og lestrarkennslu.
- Að fá mat á gæðum skólastarfsins út frá líðan nemenda og mörgulegum tækifærum til forvarna.
- Að meta niðurstöður samræmda könnunarprófa.
- Að fá mat á gæðum er varða starfshætti, líðan, stjórnun, upplýsingagjöf út frá sjónarmiðum hagsmunaaðila skólasamfélagsins.
- Að meta líðan starfsmanna, samskipti, álag og endurgjöf.

I.5. Mat, verkáætlun

- Eftirfarandi er verkáætlun um innra mat skólans á skólaárinu, þ.e. gagnasöfnun, matsumræða, matsákvarðanir og skýrslugerð. Matið hefur þann megintilgang að lyfta upp á yfirborðið því sem vel tekst til, að finna nauðsynleg umbótaverkefni og stuðla að skólaþróun. Unnið er að þróunar- og umbótaverkefnum samkvæmt verkáætlun hér að neðan.

Mánuður	Verkefni
Agúst	<ul style="list-style-type: none"> Innra mats-, þróunar- og umbótaáætlun kynnt starfsfólki og skólaráði.
September	<ul style="list-style-type: none"> Unnið að þróunar- og umbótaverkefnum. Skólanámskrá kynnt í skólasamfélaginu. Starfsáætlun skólans kynnt skólasamfélaginu. Samræmd könnunarpróf lögð fyrir í 4. og 7. bekk.
Október	<ul style="list-style-type: none"> Unnið að þróunar- og umbótaverkefnum. Nemendakönnun Skólapúlsins lögð fyrir. Mat á samtalsdegi. Skólanámskráin í umsagnarferli skólaráðs. Skólanámskrá lögð fram til staðfestingar í fræðsluráði. Skólanámskrá kynnt á heimasíðu skóla. Rýnihópar nemenda 1. – 10. bekk. Stöðumat í árgöngum. Lesferill (læsiskimun) 1. bekkur.
Nóvember	<ul style="list-style-type: none"> Unnið að þróunar- og umbótaverkefnum. Nemendakönnun Skólapúlsins lögð fyrir. Niðurstöður samræmdra könnunarprófa kynntar, unnið að útbótum. Mat á niðurstöðum samtalsdags kynntar. Vímuvarkönnun Rannsóknar og Greiningar síðasta skólaárs kynnt. LOGOS 6. Bekkur. Olweusarkönnun lögð fyrir nemendur 4. – 10. bekkja. Stöðumat í árgöngum. Vinnustaðgreining starfsfólks Hafnarfjarðarbæjar lögð fyrir. Rýnihópar nemenda 1. – 10. bekk.
Desember	<ul style="list-style-type: none"> Unnið að þróunar- og umbótaverkefnum. Niðurstöður nemendakönnana Skólapúlsins kynntar. Stöðumat - nýtt starfsfólk. Niðurstöður rýnihópa kynntar. Drög að símenntunaráætlun vegna næsta skólaárs lögð fram.
Janúar	<ul style="list-style-type: none"> Unnið að þróunar- og umbótaverkefnum. Niðurstöður Olweusarkönnunar kynntar fyrir starfsfólki. Úrbótavinna. Nemendakönnun Skólapúlsins lögð fyrir. Rýnihópar nemenda 1. – 10. bekk. Lesferill (lesfímipróf) 1. – 10. bekk. Orðarún. Starfsmannasamtöl. Námsmat – leiðsagnarmat. Annarskil.

Febrúar	<ul style="list-style-type: none"> • Unnið að þróunar- og umbótaverkefnum. • Viðhorfakönnun starfsmanna Hafnarfjarðarbæjar. Úrbótavinna. • LOGOS 3. bekkur. • Mat á samtalsdegi. • Niðurstöður Olweusarkönnunar kynntar fyrir nemendum og foreldrum/forráðamönnum. Úrbótavinna. • Rýnihópar nemenda 1. – 10. bekkja. • Vímuvarnarkönnun Rannsóknar og greiningar lögð fyrir, • Starfsmannasamtöl. • Námsmat – leiðsagnarmat.
Mars	<ul style="list-style-type: none"> • Unnið að þróunar- og umbótaverkefnum. • Nemendakönnun Skólapúlsins lögð fyrir. • Niðurstöður Olweusarkönnunar kynntar fyrir nemendum og foreldrum/forráðamönnum. Úrbótavinna á bekkjarforeldrafundum. • Mat á niðurstöðum samtalsdags kynntar, unnið að úrbótum. • Starfsmannakönnun Skólapúlsins (lögð fyrir annað hvert ár). • Foreldrakönnun Skólapúlsins (lögð fyrir annað hvert ár). • Samræmd könnunarpróf lögð fyrir í 9. bekk. • Starfsmannasamtöl/samantekt og mat • Námsmat – leiðsagnarmat.
Apríl	<ul style="list-style-type: none"> • Unnið að þróunar- og umbótaverkefnum. • Rýnihópar nemenda 1. – 10. bekkja. • Nemendakönnun um lestur í 1. – 5. bekk – Skólapúlsinn. • SMT – þríhyrningur lagður fyrir. • Námsmat – leiðsagnarmat.
Mái	<ul style="list-style-type: none"> • Unnið að þróunar- og umbótaverkefnum. • Nemendakönnun Skólapúlsins lögð fyrir. • Lesferill (lesfímipróf) 1. – 10. bekk. • Orðarún. • LOGOS 8. bekkur. • Námsmatsdagar. • Námsmat – leiðsagnarmat.
Júní	<ul style="list-style-type: none"> • Matsumræða starfsmannahóps og umbótatillögur fyrir næsta skólaár. • Innra mats-, þróunar- og umbótaáætlun unnin af stjórnendum. • Skólavogsskýrsla unnin um skólann (Skólaskrifstofan).

Gert er ráð fyrir að ofangreint matsferli, almennt fyrir Hafnarfjörð og sértækt fyrir skólann, sé unnið undir verkstjórn skólastjóra og í viðeigandi samráðshópi eftir atvikum (matsteymi, skólastjórnendur, skólaráð).

2. Staða – mats, símenntunar-, umbóta- og þróunarstarfs

Eftirfarandi kafli er innra matsskýrsla skóla fyrir skólaárið 2017 - 2018 sem skiptist í fjóra hluta:

- 2.1. Símenntun skólaársins 2017 til 2018.
- 2.2. Umbótaverkefni sem voru í gangi og staða þeirra 2017 til 2018.
- 2.3. Viðhorf aðila skólasamfélagsins (Skólapúlsinn og önnur matsgögn) í innra matsskýrslu skóla 2017 til 2018.
- 2.4. Mælingar/árangur í skólastarfinu í innra matsskýrslu skóla 2017 til 2018.

Á grunni samantektar á stöðu, vinna skólar áætlun um nauðsynleg umbótaverkefni fyrir næsta skólaár. Sjá 3. kafla.

2.1. Símenntun sem var í gangi skólaárið 2017 – 2018 og staða hennar

Hér eru kynntar niðurstöður af símenntunarverkefnum skólaársins 2017 til 2018

SÍMENNTUNARVERKEFNI 2017 til 2018		
	A. Framkvæmd símenntunarverkefni – ALLIR Í SKÓLA	Styrkur frá öðrum (já/ eða nei)
	Stefnumótun í upplýsingatækni	Já
A1	SMT – fræðsla á skipulagsdegi 27. sept. Agaferillinn/endurskoðun skólareglna.	
A3	Kynhneigð, kynvitund og kyneinkenni. Fræðslunámskeið – Samtökin '78.	Já
A4	Mentor K3 fyrir alla fagmenn.	

	B. Framkvæmd símenntunarverkefni - HÓPAR	Styrkur frá öðrum eða fjöldi (já/ eða nei)
B1	Skyndihjálparnámskeið fyrir sundkennara	Já
B2	Kynning á LESTUR ER LÍFSINS LEIKUR fyrir nýja kennara	Já
B3	Fræðslan Verndarar barna fyrir nýja starfsmenn	Já
B4	Námskeið í jafningjahandleiðslu (stjórnendur)	Já
B5	Framsögn og munnleg tjáning I og II	Já
B6	Forvarnafræðsla um kynhneigð, kynvitund og kyneinkenni til nýra starfsmanna	Já
B7	Tengiliðanámskeið læsis	Já
B8	Grunnþjálfun í notkun iPad	Já
B9	Skólastjórnun, skólaþróun og upplýsingatækni	Já
B10	Apple fræðsla og BETT ferð	Já
B11	Google námsumhverfið (GSuite)	Já
B12	Börn á flóttu og fjölskyldur þeirra - Flóttabörn í skólakerfinu	Já

B13	Fræðslufundir um UT kennsluráðgjöf	Já
B14	Stjórnendafræðsla „7 venjur til árangurs“.	Já
B15	Kennsla og aðlögun nýbúa/innflytjenda í grunnskóla (SSH fræðsla).	Já
B16	KVAN forvarnafræðsla.	Já
B17	Samfella í námsgreinum (kennarar).	2
B18	Námskeið trúnaðamanna (2 dagar x 2).	Já
B19	Námskeið bókasafnsfræðina.	8
B20	Sérfærðinganámskeið mentor.	4
B21	SMT – handleiðsla á Skólaskrifstofu.	Já
B22	SMT- fræðsla fyrir skólaliða.	10
B23	Aðstoð vegna vinnu í mentor. Rifjað upp hvernig lotur eru búnar til, farið í kennsuskipulag, námsmarkmið, námskrárvinnu o.fl. Reglulega allan veturinn.	40
B24	Námsstefna Skólastjórafélags Íslands.	4
B25	Námskeið fyrir list- og verkgreinakennara.	4
B26	Tengiliðafundir vegna verkefnisins “Lestur er lífsins leikur”. Reglulega allan veturinn.	Já
B27	Námskeið v/ nemenda með sérþarfir. Eftir þörfum.	8
B28	Þroskaþjálfar skólans sóttu fyrirlestur um félagsfærni nemenda með einhverfu.	6
B29	Fræðslu- og fagfundir: Innleiðing á spjaldtölvum. Reglulega allan veturinn.	45
B30	Fræðsla (upprifjun) um þjónandi leiðsögn og samskipti. Arne Friðrik Karlsson hélt erindi.	10
B31	Mentorráðstefna fyrir stjórnendur.	5
B32	Google skólaumhverfið fyrir kennara miðdeildar. UT deildastjóri leiðbeinir.	10
B33	KVAN námskeið fyrir allt fagfólk skólans.	40
B34	KVAN námskeið fyrir kennara og annað fagfólk tengt 6. bekk. Reglulegir fræðslufundir ásamt verkefnavinnu allan veturinn.	5

2.2. Umbótaverkefni í gangi 2017 – 2018 og staða þeirra:

Hér eru kynntar niðurstöður af þróunar- og umbótaverkefnum skólaársins 2017 til 2018, hvort sem þau voru unnin eða ekki, eins og þau voru skilgreind í síðustu áætlun og í sömu röð og þar.

Heiti	1. Þróunar- og umbótaverkefnið HÆFNIMIÐAÐ NÁMSMAT OG LEIÐSAGNARMAT
Inntak verkefnis	Inntak verkefnisins er innleiðing hæfniviðmiða og matskvarða í skólanámskrá Setbergsskóla sem byggir á metanlegum hæfniviðmiðum í takt við Aðalnámskrá grunnskóla. Grunnur var lagður að þessari vinnu skólaárið 2016 – 2017 þegar skólanámskrá Setbergsskóla var endurskoðuð í heild sinni.
Staða í lok skólaárs (lokið, ólokið og þá framhald, hvernig tókst til o.s.frv.)	<p>i. Viðfangsefnið var að innleiða breytingar varðandi námsmat. og fólst m.a. í að tengja námslotur í hverri námsgrein hæfniviðmiðum skólans og gera þetta aðgengilegt nemendum og foreldrum á Mentor.is. Verkefnið fólst í reglulegum vinnufundum kennara þar sem þeim var skipt í vinnuhópa eftir faggreinum og árgöngum samhliða fræðslu frá Mentor.is, fræðslufundum á vegum starfsfólks skólans, vinnustofum fyrir kennara og fagfólk og jafningjahandleiðslu.</p> <p>ii. Verkefnaframkvæmd tókst nokkuð vel en verkefnið var afar yfirgripsmikið og tímafrekt enda bæði um að ræða kerfisbreytingu og breytta hugsun varðandi námsmat.</p> <p>iii. Afrakstur vinnunnar má sjá á upplýsingakerfinu Mentor.is og í skólanámskrá Setbergsskóla..</p> <p>iv. Áfarmhaldndi vinna mun fara fram skólaárið 2018 – 2019. Þá verður haldið áfram að þróa kennsluhætti í anda aukins leiðsagnarmats.</p>

Heiti	3. Lestur og lestrarkennsla með áherslu á stýrða kennslu og fimipjálfun
Inntak verkefnis	<i>Að halda áfram umbótastarfi með áherslu á lestur og lestrarkennslu með áherslu á stýrða kennslu og fimipjálfun.</i>
Staða í lok skólaárs (lokið, ólokið og þá framhald, hvernig tókst til o.s.frv.)	<p>i. Í hverju fólst verkefnið, hvað var gert?</p> <p>Hópur kennarar fékk þjálfun í að nota aðferðir stýrðar kennslu og fimipjálfunar. Verkefnið fellur vel að áherslum Hafnarfjarðar og Setbergsskóla varðandi bættan árangur í lestri og samvinnu nemenda og kennara með það að marmiði að efla lestrarfærni nemenda.</p> <p>ii. Hvernig tókst verkefnaframkvæmd?</p> <p>Verkefnaframkvæmd tókst í vel og almenn ánægja var með verkefnið. Niðurstöður læsismælinga sýna að það skilar árangri.</p> <p>iii. Er verkefni lokið, hvað stendur eftir og hvernig er framhaldið fyrirhugað?</p> <p>Verkefnið heldur áfram á skólaárinu 2018 – 2019 með svipuðu sniði.</p>

Heiti	3. Aukin starfsánægja
Inntak verkefnis	<i>Að auka starfsánægju og bæta aðbúnað starfsmanna.</i>
Staða í lok skólaárs	i. Í hverju fólst verkefnið, hvað var gert?

<p>(lokið, ólokið og þá framhald, hvernig tókst til o.s.frv.)</p>	<p>Farið var af stað með rýnihópi sem var hluti af vinnu skólayfirvalda vegna kjarasamnings kennara. Starfsmenn hittust í nokkur skipti undir slagorðinu „Gaman saman“ þar sem fólk fór m.a. í hópeflisleiki og gerði sér ýmislegt til gamans. Farið var í námsferð til Spánar.</p> <p>ii. Hvernig tókst verkefnaframkvæmd?</p> <p>Rýnihópavinnan skilaði góðum hugmyndum sem reynt verður að hrinda í framkvæmd á komandi skólaárum. Fræðslufirvöld taka þátt í þeirri vinnu.</p> <p>iii. Er verkefni lokið, hvað stendur eftir og hvernig er framhaldið fyrirhugað?</p> <p>Verkefni er ekki lokið en ýmsar hugmyndir komu fram sem reynt verður að verða við. Meðal annars hefur starfsfólki verið gefinn meiri sveigjanleiki varðandi vinnutímamann. Keypt hafa verið ný húsgögn í nokkrar kennslustofur og sú vinna heldur áfram. Einnig er smám saman verið að vinna að öðrum útbótum á skólahúsnæði. Til stendur að setja upp námsver til að mæta enn betur þörfum nemenda og auka stuðning við kennara. Til stendur að gera breytingar á skólahúsnæði til að koma til móts við þessar óskir og þarfir.</p> <p>iv. Hver er árangur verkefnisins í heild (og hvaða mælingarlgögn staðfesta það)?</p> <p>Framkvæmd tókst nokkuð vel. Skólapulsmælingar fóru ekki fram um þennan þátt. Í starfsmannasamtölum komu fram ólík sjónarmið starfsfólks.</p>
---	--

Samantekt þróunar- og umbótaverkefna skólaársins 2017 til 2018

Almennt gekk vel að framfylgja umbóta- og þróunarverkefnum sem voru á dagskrá á skólaárinu. Veturna áður hafði skólanámskrá Setbergsskóla verið til endurskoðunar og gerðar breytingar í samræmi við Aðalnámskrá frá 2011. Skólaárið 2017 – 2018 var áherslan á að setja námskrána í Mentorkerfið. Sú vinna reyndist bæði tímafrek og seinunnin og reyndi á starfsmannahópinn enda um kerfisbreytingu að ræða. Vinnan skilaði þó góðum árangri og Setbergsskóli kominn mjög vel á veg í þessu breytingaferli. Má þar nefna bæði það sem varðar nemendur sem fylgja almennri námskrá og einnig hvað einstaklingsnámskrár varðar. Á næsta skólaári verður þessari vinnu haldið áfram og kennurum leiðbeint varðandi gerð námslota, hvernig tengja megi námslotur hæfniviðmiðum og fókusinn settur enn frekar á leiðsagnarmatið. Hvað varðar aukna starfsánægju hefur bættur aðbúnaður mælst mjög vel fyrir í starfsmannahópnum. Einnig tilslakanir sem hafa verið gerðar til að mæta auknu álagi. Verkefið stýrð kennsla hefur gengið vel og sýna niðurstöður læsismælinga og samræmdra könnunarprófa góðan árangur nemenda.

2.3. Matsgögn og mælingar

2.3.a. Viðhorfin í skólasamfélaginu

Eftirfarandi er samantekt á sjónarmiðum skólasamfélagsins til skólstarfsins og byggir á viðhorfum sem birtast í Skólupúlsinum, matsverkfæri fyrir grunnskóla sem bæjaryfirvöld í Hafnarfirði kaupa aðgang að fyrir alla grunnskólana. Einnig er greint frá því ef annarra gagna er aflað og þau greind. Í samhengi við mælinganiðurstöður Skólupúlsins sem eru samhæfðar á landsvísi setja skólar sér eigin árangursviðmið eftir því hvar þeir telja að umbóta sé þörf. Mælingar í Skólupúlsinum eru:

- Nemendur (úrtak nemenda í 6.-10. bekk. Könnun lögð fyrir 40 nemendur á mánuði frá sept.-maí).
- Foreldrar (úrtak úr hópi foreldra barna í skólanum. Könnun lögð fyrir í febrúar).
- Starfsfólk (allir starfsmenn skóla með áherslu á kennara. Könnun lögð fyrir í mars).

i. Nemendur

	Skólupúlsinn							Tilvísun í kafla- nr. í viðmiðum um ytra mat mennta- og menningar- málaráðu- neytisins (sjá viðauka)
	Síðasta ár (2016 – 2017)			Árið í ár (2017 – 2018)			Næsta ár	
	Árangurs- viðmið skólans (Landið 2015 – 2016)	Lands- meðaltal 2016 – 2017:	Raun- tala skólans 2016 – 2017:	Árangurs- viðmið skólans (Landið 2016 – 2017)	Lands- meðaltal 2017 – 2018:	Raun- tala skólans 2017 - 2018:	Árangurs- viðmið skólans (Landið 2017 – 2018)	
Matsþættir								
Námið								
Ánægja af lestri	5,0	4,9	4,8	4,9	4,8	5,0	4,8	II 3.3.
Þrautseigja í námi	5,1	5,1	5,5	5,1	5,0	5,0	5,0	II 3.3.
Áhugi á stærðfræði	5,2	5,2	5,4	5,2	5,1	5,1	5,1	II 3.3.
Ánægja af náttúrufræði	5,1	5,0	5,1	5,0	4,9	4,5	4,9	II 3.3.
Trú á eigin vinnubrögð í námi	5,2	5,1	5,4	5,1	5,0	5,1	5,0	II 3.3.
Trú á eigin námsgetu	5,1	5,0	5,5	5,0	4,9	5,2	4,9	II 3.3.
Líðan								
Sjálfsálit	5,1	5,0	5,5	5,0	5,0	5,2	5,0	II 3.3.
Stjórn á eigin lífi	4,9	4,9	5,5	4,9	4,9	5,0	4,9	II 3.3.

Velliðan	5,0	4,9	5,4	4,9	4,9	4,9	4,9	II 3.3.
Einelti	5,1	5,2	4,7	5,2	5,2	5,0	5,2	II 3.3.
Tíðni eineltis	11,4	11,6%	5,3	11,6%	12,2%	10,9	12,2	II 3.3.
Hreyfing	71,7	41,6	48,2	41,7	41,0	48,2	41,0	II 3.3.
Mataræði	4,9	4,8	4,9	4,8	4,8	4,8	4,8	II 3.3.
Skóla- og bekkjarandi								
Samsömun við nemendahópinn	5,1	5,1	5,4	5,1	5,0	5,1	5,0	II 3.3.
Samband nemenda við kennara	5,1	5,1	4,8	5,1	5,0	4,2	5,0	II 3.3.
Agi í kennslustundum	5,1	5,1	5,5	5,1	5,0	4,8	5,0	II 3.3.
Virk þátttaka í kennslustundum	5,2	5,2	4,6	5,2	5,1	4,3	5,1	II 3.3.
Mikilvægi heimavinnu í náminu	5,0	4,8	5,3	4,8	4,9	4,5	4,9	II 3.3.

Önnur matsgögn skólans sem varða nemendur

- Niðurstöður Olweusarkönnunar sem kynnt er öllu starfsfólki, nemendum og foreldrum á fundum og úbótaáætlun unnin.
- Tengslakannanir í bekkjum og árgöngum.
- Nemendaviðtöl.
- Lesskimanir og læsiskannanir.
- Samræmd könnunarpróf.
- Rýnihópavinna með nemendum.
 - Skólaárið 2015 - 2016 hófu SMT-, eineltis- og forvarnarteymi Setbergsskóla vinnu með nemendarýnihópa og hefur þeirri vinnu verið haldið áfram. Markmiðið er að rödd nemenda fái að heyrast og auka þannig lýðræði í skólastarfinu. Fulltrúar rýnihópsins geta komið ábendingum sínum og bekkjarins inn í rýnihópinn til umræðu. Ábendingum um það sem vel er gert og það sem betur má fara er í kjölfarið komið til teymanna tveggja.

ii. Foreldrar

	Foreldrakönnun verður næst lögð fyrir 2018 - 2019							Tilvísun í kaflanr. í viðmiðum um ytra mat mennta- og menningar- málaráðu- neytisins (sjá viðauka)
	Síðasta ár (2015 – 2016)			Árið í ár (2016 – 2017)			2018/2019	
	Árangurs- viðmið skólans (Landið 2014 – 2015)	Lands- meðaltal 2015 – 2016:	Raun- tala skólans 2015 – 2016:	Árangurs- viðmið skólans (Landið 2016 – 2017)	Lands- meðaltal 2016 – 2017:	Raun- tala skólans 2017 - 2018:	Árangurs- viðmið skólans (Landið 2016–2017)	
Matsþættir								
Nám og kennsla								
Ánægja foreldra með nám og kennslu í skólanum	5,2	5,1	5,4	5,1	5,1	5,1	5,1	II 1.3.
Nám í takt við grunnstoðir aðalnámskrár að mati foreldra	5,0	5,0	4,9	5,0	5,1	4,9	5,1	II 1.1
Ánægja foreldra með stjórnun skólans	91,2	89,3	86,0	89,3	90,5	87,5	90,5	I 1.1
Hæfileg þyngd námsefnis	84,3	84,3	82,6	84,3	84,0	78,2	84,0	II 1.2.
Hæfilegur agi í skólanum	78,6	78,1	83,5	78,1	77,6	82,2	77,6	I 1.1.
Hæfileg áhersla á mat með hefðbundnum prófum	77,1	74,4	71,4	74,4	-	-	-	II 1.3.
Hæfileg áhersla á annað náms- mat en m. hefðbundnum prófum	77,2	76,3	74,1	76,3	-	-	-	II 1.3.
Foreldrar upplýstir um stefnu skólans og námskrá	73,6	70,8	78,4	70,8	72,2	75,4	72,2	I 2.1.
Velferð nemenda								
Ánægja foreldra með samskipti starfsfólks við nemendur	4,8	4,8	4,6	4,8	4,7	4,9	4,7	II 3.3.

Ánægja foreldra með hve vel skólinn mætir þörfum nemenda	89,5	88,2	91,6	88,2	87,3	91,1	87,3	II 3.3.
Líðan nemenda í skólanum að mati foreldra almennt	93,2	91,3	93,0	91,3	92,3	92,3	92,3	II 3.3.
Líðan nemenda í kennslust. að mati foreldra almennt	93,0	91,4	96,5	91,4	91,6	94,4	91,6	II 3.3.
Líðan nemenda í frímínútum að mati foreldra almennt	89,4	88,3	88,4	88,3	90,8	91,1	90,8	II 3.3.
Umfang eineltis í skólanum að mati foreldra	16,4	10,6	7,1	10,6	8,9	12,1	8,9	II 3.3.
Ánægja foreldra með úrvinnslu skólans á eineltismálum	62,5	60,3	69,2	60,3	60,5	71,4	60,5	I 2.3.
Ánægja foreldra með hraða á úrvinnslu á eineltismálum	59,5	56,4	61,5	56,4	56,4	66,7	56,4	I 2.3.
Ánægja foreldra með eineltisáætlun skólans	78,9	78,2	82,5	78,2	79,4	89,2	79,4	I 2.3.
Meðaltímabil eineltis	1,3	1,5	2,3	1,5	1,4	1,4	1,4	I 2.3.
Aðstaða og þjónusta								
Ánægja með aðstöðu í skólanum	5,0	5,0	5,1	5,0	4,7	5,1	4,7	II 2.4.
Ánægja með tómsundaþjónustu /frístundaheimili	4,9	4,8	5,2	4,8	4,8	4,9	4,8	II 2.4.
Hlutfall nemenda í tómsundaþjónustu/frístundaheimili	35,5	37,9	45,2	37,9	37,9	50,0	37,9	II 2.4.
Ánægja m. sérkennslu/stuðning	89,2	89,2	95,0	89,2	-	-	-	II 3.2.
Hlutfall nemenda með sérkennslu/stuðning í skólanum	26,7	29,3	25,0	29,3	-	-	-	II 3.2.

Tíðni sérkennslu/stuðnings	74,4	75,0	75,0	75,0	-	-	-	II 3.2
Hlutfall nemenda í sérkennslu sem hafa einstaklingsáætlun	28,7	29,4	55,0	29,4	-	-	-	II 3.2
Hlutfall forelda í samstarfi um einstaklingsáætlun	62,5	68,3	54,5	68,3	-	-	-	II 3.2
Ánægja foreldra með sálfræðipjónustu	87,6	87,3	75,0	87,3	-	-	-	I 2.4.
Hlutfall foreldra sem hafa óskað e. sálfræðipjónustu á skólaárinu	12,1	14,1	16,5	14,1	-	-	-	I 2.4.
Ánægja foreldra með máltíðir í mötuneyti	72,6	75,2	68,9	75,2	69,0	41,5	69,0	I 2.4.
Notkun á mötuneyti	85,4	87,0	74,4	87,0	86,1	70,7	86,1	I 2.4.
Foreldrasamstarf								
Frumkvæði kennara að foreldrasamstarfi	4,9	5,0	4,6	5,0	5,0	4,7	5,0	I 3.2.
Áhrif foreldra á ákvarðanir varðandi nemendur	54,5	55,3	46,3	55,3	56,7	52,4	56,7	I 3.2.
Ánægja með síðasta foreldraviðtal	94,3	95,3	98,8	95,3	94,0	94,5	94,0	I 3.2.
Þátttaka foreldra í gerð námsáætlunar með nemandanum	54,2	54,0	50,0	54,0	53,5	40,5	53,5	I 3.2.
Mikilvægi þess að gera námsáætlun með nemandanum að mati foreldra	84,8	83,0	86,2	83,0	84,2	82,7	84,2	I 3.2.
Ánægja foreldra með heimasíðu skólans	82,6	77,8	81,4	77,8	82,4	93,4	82,4	I 3.2.

Heimastuðningur								
Virgni foreldra í námi barna sinna	4,9	4,9	4,9	4,9	5,0	4,9	5,0	I 3.2.
Trú foreldra á eigin getu til að hjálpa barni sínu með námið	4,7	4,6	4,8	4,6	4,8	4,8	4,8	I 3.2.
Vilji nemenda til að leita eftir þátttöku foreldra í náminu	4,4	4,5	4,1	4,5	4,4	4,1	4,4	I 3.2.
Hæfileg heimavinna að mati foreldra	72,4	70,3	69,0	70,3	70,3	73,3	71,5	I 3.2.
Tími sem foreldrar aðstoða við heimanám	51,9	55,7	50,0	55,7	55,5	44,4	55,5	I 3.2.
Væntingar foreldra um menntunarstig barns síns	79,7	74,9	88,1	74,9	77,4	78,8	77,4	I 3.2.

Önnur matsgögn skólans sem varða foreldra og eða foreldrasamstarf

- Niðurstöður samtalsdaga.

iiia. Allir starfsmenn

Starfsmannakönnun Skólapúlsins er lögð fyrir annað hver ár.

	Starfsmannakönnun verður næst lögð fyrir 2019 - 2020							Tilvísun í kaflanr. í viðmiðum um ytra mat mennta- og menningar- málaráðu- neytisins (sjá viðauka)
	2015 - 2016			2017 - 2018			2019-2020	
Matsþættir	Árangurs- viðmið skólans (Landið 2014 – 2015)	Lands- Meðal- tal 2015 – 2016:	Raun- tala skólans 2015 – 2016:	Árangurs- viðmið skólans (Landið 2015 – 2016)	Lands- meðaltal 2017 – 2018:	Raun- tala skólans 2017 - 2018:	Árangurs- viðmið skólans (Landið	

							2017 – 2018)	
Starfsmannasamtöl undanf. ár	65,7	68,5	71,2	68,5	67,8	71,4	67,8	I I.2.
Gagnsemi starfsmannasamtals	82,5	82,0	76,7	82,0	83,1	64,5	83,1	I I.2.
Tíðni áreitis meðal starfsfólks	17,0	18,3	26,9	18,3	19,2	24,0	19,2	I I.2.
Tíðni eineltis meðal starfsfólks	12,6	9,8	11,5	9,8	9,6	8,0	9,6	I I.2.
Viðhorf til skólans								
Starfsánægja í skólanum	5,1	5,1	4,5	5,1	5,1	4,4	5,1	I I.2.
Starfsandi innan skólans	5,1	5,0	4,6	5,0	5,0	4,8	5,0	I I.2.
Stjórnun skólans	4,9	5,0	4,2	5,0	4,9	4,7	4,9	I I.2.
Upplýsingastreymi innan skólans	4,9	4,7	4,5	4,7	4,7	4,8	4,7	I I.2.
Starfsaðstaða	5,0	4,5	3,4	4,5	4,7	4,0	4,7	I I.2.

Önnur matsgögn skólans sem varða alla starfsmenn

- Vinnustaðgreining Hafnarfjarðarbæjar.
- Starfsmannasamtöl og rýnivinna stjórnenda í því sambandi.

iii. Kennarar

	Starfsmannakönnun verður næst lögð fyrir 2019 - 2020							Tilvísun í kafla- nr. í viðmiðum um ytra mat mennta- og menningar- málaráðu- neytisins (sjá viðauka)
	2015 - 2016			2017 - 2018			2019-2020	
	Árangurs- viðmið skólans (Landið 2014 – 2015)	Lands- meðaltal 2015 – 2016:	Raun- tala skólans 2015 – 2016:	Árangurs- viðmið skólans (Landið 2015 – 2016)	Lands- meðaltal 2017 – 2018:	Raun- tala skólans 2017 - 2018:	Árangurs- viðmið skólans (Landið 2017 – 2018)	
Matsþættir								
Kennarastarfið								
Ánægja með kennarastarfið	5,3	4,7	4,4	4,7	4,7	3,3	4,7	I I.2.
Trú kennara á eigin getu	4,8	4,8	4,6	4,8	4,8	4,5	4,8	I I.2.

Upplýsingamiðlun til foreldra	5,0	5,0	5,3	5,0	5,0	5,0	5,0	I 1.2.
Tími í heimavinnu á viku	46,9	45,7	62,0	45,7	43,2	57,4	43,2	-
Tími við kennslu								-
Undirbúningur kennslu í skólanum	65,6	69,5	64,9	69,5	65,2	64,5	65,2	-
Öllum bekknum kennt í einu	46,1	47,4	35,1	47,4	49,6	51,7	49,6	II 1.3.
Hópvinna í bekk	27,0	28,5	34,3	28,5	32,4	29,6	32,4	II 1.3.
Einstaklingsvinna í bekk	30,8	31,3	25,7	31,3	37,0	26,7	37,0	II 1.3.
Einstaklingsmiðuð kennsla	46,1	45,8	48,6	45,8	50,1	44,8	50,1	II 1.3.
Áhersla kennara á námsmat með prófum	22,4	21,4	42,4	21,4	17,4	21,4	17,4	II 1.3.
Áhersla kennara á námsmat með öðru en prófum	72,6	74,4	69,4	74,4	77,0	76,7	77,0	II 1.3.
Starfsumhverfi kennara								
Stuðningur við kennara vegna nemenda með námserfiðleika	4,9	4,7	3,8	4,7	4,8	3,8	4,8	I 1.3.
Stuðningur við kennara vegna hegðunarörðugleika nemenda	5,1	4,8	4,1	4,8	4,8	3,7	4,8	I 1.3.
Faglegur stuðningur skólastjóra við kennara	4,9	4,9	4,4	4,9	5,0	3,8	5,0	I 1.3.
Samráð um kennslu	5,1	5,1	5,7	5,1	5,0	5,4	5,0	I 1.3.
Samvinna um kennslu	5,1	5,1	4,9	5,1	5,2	5,4	5,2	I 1.3.
Valddreifing við ákvarðanatöku	4,8	4,6	3,8	4,8	4,7	3,9	4,7	I 1.3.
Virk samvinna um skólaþróun og umbætur	4,8	4,7	4,7	4,8	4,7	3,7	4,7	I 1.4.
Vinnuaðstæður kennara	5,1	5,1	4,0	5,1	5,1	4,0	5,1	I 1.4.
Mat og endurgjöf								

Umfang mats og endurgjafar	62,0	61,8	60,6	62,0	67,3	66,7	67,3	I 1.2.
Sanngirni mats og endurgjafar	90,2	90,3	82,4	90,2	91,6	76,5	91,6	I 1.2.
Gagnsemi mats og endurgjafar	88,1	80,1	87,5	88,1	88,0	73,3	88,0	I 1.2.
Nýting á niðurstöðum kennaramats	4,7	4,4	5,6	4,7	4,6	5,2	4,6	I 1.2.
Símenntun kennara								
Símenntunarþörf kennara	5,4	5,4	6,2	5,4	5,4	6,3	5,4	I 1.4.
Hlutfall kennara sem hefðu viljað meiri símenntun sl.18 mánuði	61,8	58,6	68,6	61,8	52,6	53,3	52,6	I 1.4

Önnur matsgögn skólans sem varða kennara

- Vinnustaðgreining Hafnarfjarðarbæjar.
- Starfsmannasamtöl og rýnivinna stjórnenda í því sambandi.

2.3.b. Matsniðurstöður – samræmd könnunarpróf og læsismælingar

i. Samræmdar könnunarprófsmælingar skólaárið 2017- 2018 og markmið skólans

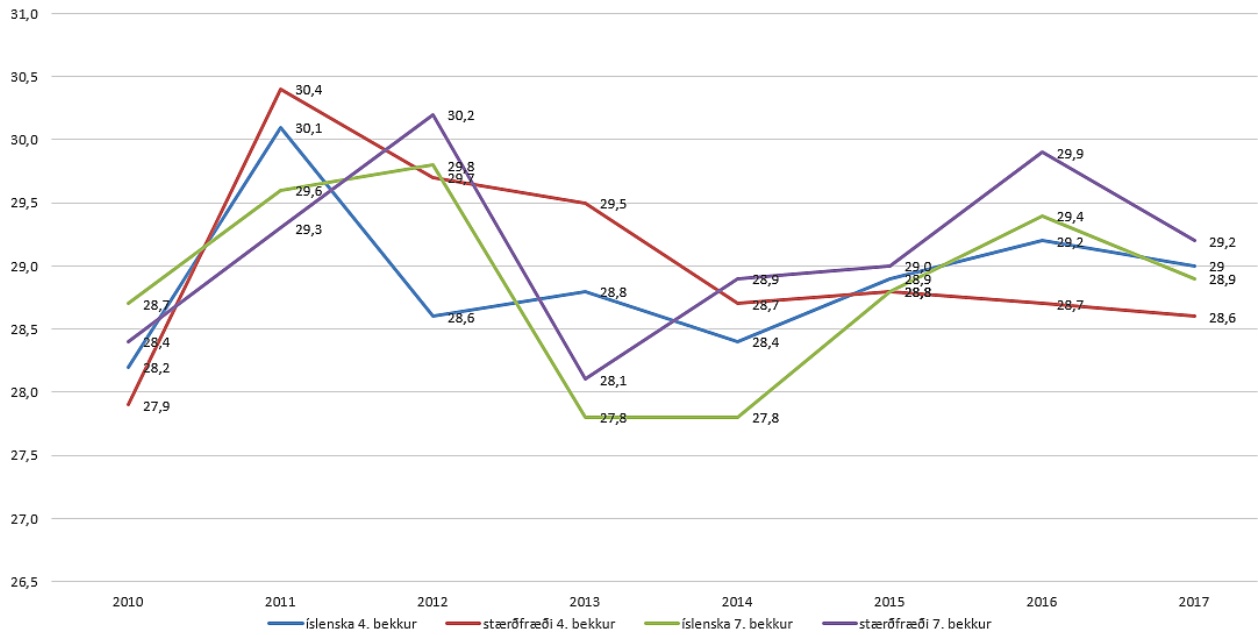
Niðurstöður skólans og markmið skólans til framtíðar:

4. bekkur	Þátttaka (%)	Stöðluð einkunn 2017 - 2018	Stöðluð einkunn síðustu 5 ára	Markmið skóla 2018 – 2019	Markmið skóla árið 2020
Íslenska	84,3	30,2		30	30
Stærðfræði	86,3	28,6		30	30

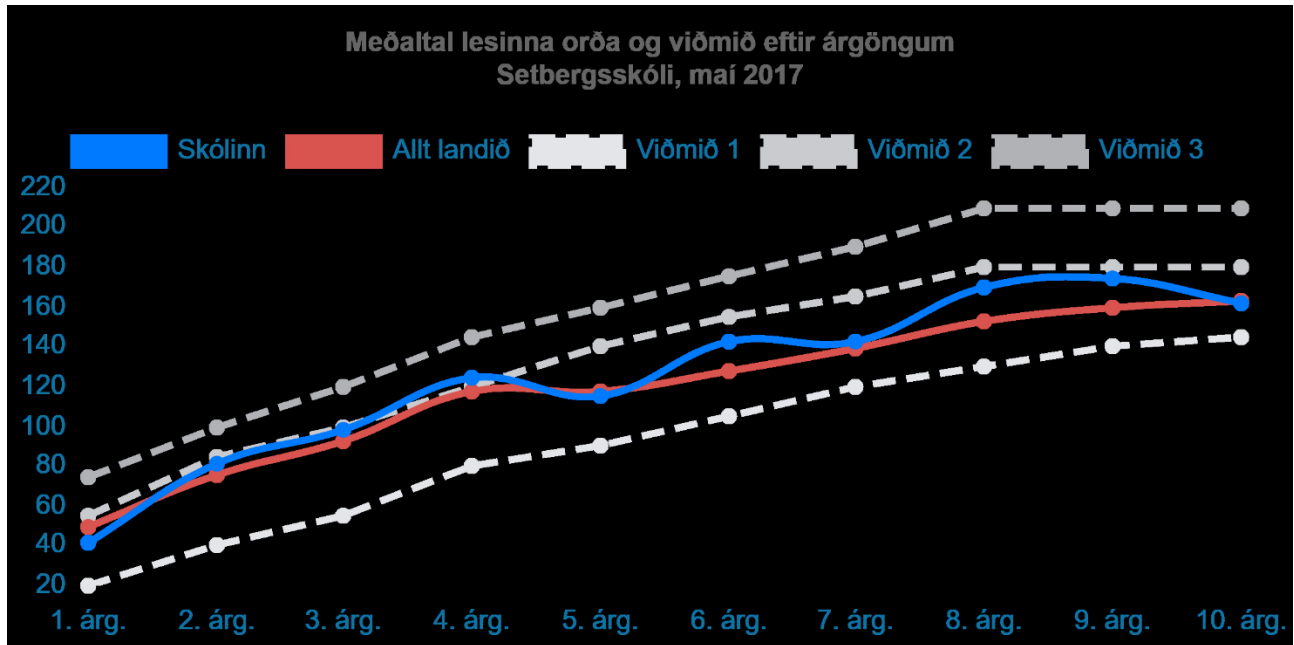
7. bekkur	Þátttaka (%)	Stöðluð einkunn 2017 - 2018	Stöðluð einkunn síðustu 5 ára	Markmið skóla 2018 – 2019	Markmið skóla árið 2020
Íslenska	95,7	32,2		30	30
Stærðfræði	95,7	31,5		30	30

9. bekkur	Þátttaka (%)	Stöðluð einkunn 2017 - 2018	Stöðluð einkunn síðustu 5 ára	Markmið skóla 2018 – 2019	Markmið skóla árið 2020
Íslenska	-	-		30	30
Stærðfræði	-	-		30	30
Enska	-	-		30	30

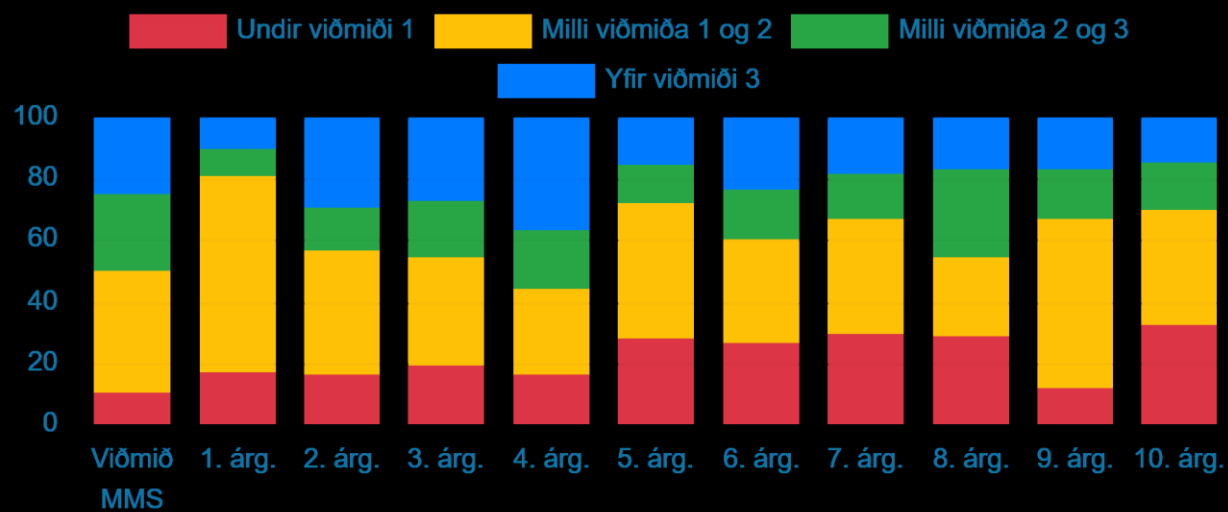
Samræmd könnunarpróf í 4. og 7. bekk- Hafnarfjörður 2010-2017



ii. Niðurstöður læsismælinga skólaárið 2017 - 2018



Hlutföll nemenda eftir frammistöðu samkvæmt viðmiðum
Setbergsskóli, maí 2017



3. Símenntun og umbóta- og þróunarverkefni í bígerð

Hér verða kynnt símenntunar, umbóta- og þróunarverkefni sem skólinn stefnir að á starfsárinu 2018 til 2019.

a. Verkefnaskrá – áætlun um símenntunarverkefni 2018 til 2019

(bætið við eða takið út reiti í töflunni eftir þörfum...)

Áætluð símenntunarverkefni – ALLIR Í SKÓLA		Fjöldi þáttt.	Styrkur frá öðrum (JÁ – NEI)
A1	Fræðslufundur um einstök Börn (ágúst 2018).	50	neo
A2	Samskipti foreldra og skóla. Nanna Kristín Christiansen (14. ágúst).	36	nei

Áætluð símenntunarverkefni - HÓPAR		Fjöldi þáttt.	Styrkur frá öðrum (JÁ – NEI)
B1	Skyndihjálparnámskeið fyrir sundkennara.	3	já
B2	Kynning á LESTUR ER LÍFSINS LEIKUR fyrir nýja kennara.	10	já
B3	Fræðslan Verndarar barna fyrir nýja starfsmenn.	10	já
B4	Námskeið í jafningjahandleiðslu (stjórnendur).	4	já
B5	Framsögn og munnleg tjáning I og II.	6	já
B6	UT menntabúðir í skóla og í Hafnarfirði.	12	já
B7	Tengiliðanámskeið læsis.	2	já
B8	Grunnþjálfun í notkun iPad.	10	já
B9	KVAN forvarnafræðsla.	6	já
B10	Apple Classroom fræðsla.	15	já
B11	Google námsumhverfið (GSuite).	40	já
B12	Fræðslufundir um UT kennsluráðgjöf.	1	já
B13	Stjórnendafræðsla „7 venjur til árangurs“.	2	já
B14	Foreldrasamstarf í grunnskóla vegna nemenda með annað móðurmál en íslensku (SSH fræðsla).	6	já
B15	Forvarnafræðsla um kynhneigð, kynvitund og kyneinkenni fyrir nýja starfsmenn.	10	já
B16	Grunnnámskeið I-pad fyrir nýja starfsmenn.	10	nei
B17	Fræðslu- og kynningarfundur fyrir nýtt starfsfólk í Setbergsskóla.	12	nei
B18	Google námskeið og samvinnufundur fyrir miðdeild (undirbúningsdagar).	10	nei
B19	Google námskeið og samvinnufundur fyrir miðdeild (undirbúningsdagar).	10	
B20	Fagsamvinna í mið- og unglingsdeild vegna spjaldtölva (2x í mánuði allt skólaárið).	25	

B21	Samvinnufundur vegna DI á yngsta stigi (2x í mánuði allt skólaárið).	10	
B22	Fundur fyrir nýliða og leiðsagnarkennara.	10	
B23	Fræðslufundur fyrir almenna starfsmenn um Olweus.	12	
B24	Olweus umræðufundur reglulega yfir veturinn.	20	
B25	UTH – google classroom og grunnnámskeið í i-pad (2 skipti yfir veturinn).	15	
B26	KVAN námskeið (reglulega allt skólaárið fyrir kennara 6. bekkja, deildastjóra miðeildar og starfsmann Bergs sem tengist árgangi).	5	
B27	Fræðslufundur um transbörn.	37	
B28	Fræðsla um þjónandi leiðsögn og TEECH hugmyndafræði (tengist Bergi).	10	
B29	Mentor/námskrá/lotuvinna/námsmat/hæfniviðmið (allt skólaárið).	40	
B30	Fræðslu- og umræðufundur um menntun fyrir alla og menntastefnu til ársins 2030 sem Mennta- og menningarmálaráðuneytið boðaði til.	3	
	- fleira er í bígerð eftir þörfum		

Frekari útlistun á símenntun 2018 til 2019:

Skólaárið 2018 til 2029 – fyrstu áherslur

Endurmenntunartími grunnskólakennara í Hafnarfirði hefst 10. til 14. ágúst 2018 og allir kennarar og/eða afmarkaðir starfsmannahópar allra grunnskóla bæjarins, s.s. nýir kennarar, iþróttakennarar o.s.frv. geta búist við námskeiðum á þessum tíma. Stefnt er að endanlegri útfærslu vorið 2018 sem skólastjórar kynna hver í sínum skóla á vormánuðum (sjá gildandi kjarasamninga).

Sameiginlegur símenntunartími grunnskólakennara í Hafnarfirði verður áfram á mánudögum frá kl. 14 til 17 skólaárið 2018 til 2019 skipulagt með einstaka fundum og námskeiðum af Skólaskrifstofu. Þetta eru ýmist skyldunámskeið eða valnámskeið fyrir afmarkaða kennarahópa, allan kennarahóp skólans eða allt starfsfólk grunnskólanna í bænum. Það eru námskeið og viðfangsefni sem varða áhersluþætti Skólaskrifstofunnar (sérfræðiþjónustunnar) og/eða Skólastefnu Hafnarfjarðar. Heildarumfang þessarar fræðslu (sem skyldu) fyrir starfsmenn er alltaf innan við þriðjungur þess símenntunartíma sem þeir skulu sinna samkvæmt kjarasamningum. Önnur sameiginleg símenntun er skipulögð af stjórnendum hvers skóla út frá þörfum skólasamfélagsins og áherslum skólans.

b. Verkefnaskrá – áætlun um þróunar-/umbótaverkefni 2018 til 2019

Heiti	1. Hæfnimiðað námsmat með áherslu á símat og leiðsagnarmat										
Inntak verkefnis	Inntak verkefnisins er innleiðing hæfniviðmiða og matskvarða í skólanámskrá Setbergsskóla sem byggir á metanlegum hæfniviðmiðum í takt við Aðalnámskrá grunnskóla. Grunnur var lagður að þessari vinnu skólaárið 2016 – 2017 þegar skólanámskrá Setbergsskóla var endurskoðuð í heild sinni.										
Ábyrgð	Stjórnendur ásamt kennurum og öðru fagfólki										
Markmið, áherslur og viðfangsefni verkáætlun	<p>i. Viðfangsefnið var að innleiða breytingar varðandi námsmat. og fólst m.a. í að tengja námslotur í hverri námsgrein hæfniviðmiðum skólans og gera þetta aðgengilegt nemendum og foreldrum á Mentor.is. Verkefnið fólst í reglulegum vinnufundum kennara þar sem þeim var skipt í vinnuhópa eftir faggreinum og árgöngum samhliða fræðslu frá Mentor.is, fræðslufundum á vegum starfsfólks skólans, vinnustofum fyrir kennara og fagfólk og jafningjahandleiðslu.</p> <p>ii. Verkefnaframkvæmd tókst nokkuð vel en verkefnið var afar yfirgripsmikið og tímafrekt enda bæði um að ræða kerfisbreytingu og breytta hugsun varðandi námsmat.</p> <p>iii. Afrakstur vinnunnar má sjá á upplýsingakerfinu Mentor.is og í skólanámskrá Setbergsskóla..</p> <p>iv. Áfarmhaldndi vinna mun fara fram skólaárið 2018 – 2019. Þá verður haldið áfram að þróa kennsluhætti í anda aukins leiðsagnarmats.</p>										
Mánuður	ágúst	sept.	okt.	nóv.	des.	jan.	feb.	mars	apríl	maí	júní
Tími											

Heiti	2. Mat á kennslu og skipulagi										
Inntak verkefnis	Að meta og skoða kennslu og kennsluhætti.										
Ábyrgð	Stjórnendur ásamt kennurum.										
Markmið, áherslur og viðfangsefni verkáætlun	<p>i. Markmið verkefnis:</p> <p>Að stjórnendur hafi góða innsýn í kennslu og kennsluhætti í öllum árgöngum skólans. Þetta á jafnt við um almenna hluta skólans og sérdeild.</p> <p>ii. Áherslur og viðfangsefni sem ætlað er að ná fram:</p> <p>Aðal áhersla verkefnisins er aukin aðkoma stjórenda bæði hvað varðar starfsaðsæður kennara og nemenda og að kennarar fái endurgjöf á það sem vel gengur og það sem betur má fara á skólastarfinu.</p> <p>iii. Verkáætlun (útfærð eftir mánuðum hér neðar):</p>										
Mánuður	ágúst	sept.	okt.	nóv.	des.	jan.	feb.	mars	apríl	maí	júní
Tími											

Heiti	3. Lestur og lestrarkennsla með áherslu á stýrða kennsla										
Inntak verkefnis	Að halda áfram umbótastarfi með áherslu á lestur og lestrarkennslu með áherslu á stýrða kennslu og fimipjálfun.										
Ábyrgð	Stjórnendur ásamt kennurum og öðru fagfólki										
Markmið, áherslur og viðfangsefni verkáætlun	<p>i. Markmið verkefnis:</p> <p>Að kennarar fái þjálfun í að nota aðferðir stýrðar kennslu og fimipjálfunar. Stýrð kennsla er markviss kennsluáðferð með röð stighækkandi námsmarkmiða sem byggja upp færni á skipulegan hátt. Rannsóknir hafa sýnt jákvæð áhrif stýrðrar kennslu á námsárangur og sjálfsmynd nemenda. Fimipjálfun er kerfisbundin leið til að þjálfa upp færni með áherslu á nákvæmni og hraða. Einnig er það markmið verkefnisins að grípa inn í lestrarferlið sem allra fyrst í anda snemmtækra iðlutunar. Verkefnið fellur vel að áherslum Hafnarfjarðar og Setbergsskóla varðandi bættan árangur í lestri og samvinnu nemenda og kennara með það að marmiði að efla lestrarfærni nemenda.</p> <p>ii. Áherslur og viðfangsefni sem ætlað er að ná fram:</p> <p>Áherslur vetrarins eru að festa enn frekar í sessi þær aðferðir sem skólinn hefur valið til lestrarkennslu með áherslu á snemmtæka iðlutun. Kennarar fá þjálfun og fræðslu sem miðar að samhæfðum vinnubrögðum þeirra kennara sem sinna lestrarkennslu á yngsta stigi skólans.</p> <p>iii. Verkáætlun (útfærð eftir mánuðum hér neðar):</p>										
Mánuður	ágúst	sept.	okt.	nóv.	des.	jan.	feb.	mars	apríl	maí	júní
Tími											

Heiti	4. Skólaþing										
Inntak verkefnis	Endurskoðun skólastefnu Setbergsskóla										
Ábyrgð	Stjórnendur ásamt stýrihópi og ráðgjafa verkefnisins										
Markmið, áherslur og viðfangsefni verkáætlun	<p>i. Markmið verkefnis:</p> <p>Markmið verkefnisins er að endurskoða og skerpa á stefnu skólans á lýðræðisgrundvelli og með aðkomu allra hagsmunaaðila skólasamfélagsins.</p> <p>ii. Áherslur og viðfangsefni sem ætlað er að ná fram:</p> <p>Áhersla verkefnisins er að tryggja virkni og eignarhald hagsmunaaðila á því starfi sem fram fer í skólanum. Haldin verða skólaþing með starfsfólki, foreldrum og forráðamönnum og nemendum þar sem fjallað verður um ákveðin viðfangsefni sem ráðgjafi verkefnisins ásamt skólastjórn, stýrihópi og fulltúum foreldra hafa valið. Í framhaldinu verður rýnt í þau gögn sem til verða á skólaþingunum og í kjölfar þeirra stefna og aðgerðaáætlun útbúin.</p>										

	iii. Verkátun (útfærð eftir mánuðum hér neðar):										
Mánuður	ágúst	sept.	okt.	nóv.	des.	jan.	feb.	mars	apríl	maí	júní
Vinnuframlag											

Heiti	5. Innleiðing spjaldtölva í skólafar										
Inntak verkefnis	Að efla notkun snjalltækja í skólafar Setbergsskóla með áherslu á kennslufærðilega notkun þeirra. Áhersla vetrarins er á mið- og unglíngastig.										
Ábyrgð	Stjórnendur ásamt kennurum og öðru fagfólki skólans.										
Markmið, áherslur og viðfangsefni verkátun	<p>i. Markmið verkefnis:</p> <p>Að þjálfá kennara í að nota snjalltæki í kennslufærðilegum tilgangi til að þeir geti leiðbeint nemendum um notkun slíkra tækja og stuðlað þannig að fjölbreyttari vinnubrögðum. Að auka færðslu og ráðgjöf á sviði upplýsingatækni með áherslu á notkun spjaldtölva.</p> <p>ii. Áherslur og viðfangsefni sem ætlað er að ná fram:</p> <p>Viðfangsefni verkefnisins er að auka hæfni kennara og annars fagfólks skólans í notkun snjalltækja í kennslufærðilegum tilgangi, að auka fjölbreytni kennsluáferða þannig að nemendur fái jöfn tækifæri til að afla sér þekkingar og upplýsinga á skapandi og gagnrýnni hátt. Unnið er eftir UT stefnu Hafnafjarðarbæjar.</p> <p>iii. Verkátun (útfærð eftir mánuðum hér neðar):</p>										
Mánuður	ágúst	sept.	okt.	nóv.	des.	jan.	feb.	mars	apríl	maí	júní
Vinnuframlag											

Viðauki

Eftirfarandi er efnisyfirlit um viðmið um gæði í skólastarfi sem notuð eru til ytra mats á grunnskólum á vegum mennta- og menningarmálaráðuneytisins. (Hér er bætt við tveimur þáttum I 2.4. og II 3.3.) Viðmiðin voru unnin fyrir mennta- og menningarmálaráðuneytið og Samband íslenskra sveitarfélaga og lauk þeirri vinnu í árslok 2012. Sjá www.samband.is Í ysta reit til hægri í töflum um matsþætti í Skólapúlsinum (kafla 2.2.) eru tilgreindar tölur sem eiga við matsþætti í þessu yfirliti.

Svið I - Stjórnun

I.1. Fagleg forysta

I.1.1. Stjórnandinn sem leiðtogi

I.1.2. Stjórnun stofnunar

I.1.3. Faglegt samstarf

I.1.4. Skólaþróun

I.2. Stefnumótun og skipulag

I.2.1. Starfsáætlun og skólanámskrá

I.2.2. Skóladagur nemenda

I.2.3. Verklagsreglur og áætlanir

I.2.4. Önnur þjónusta

I.3. Samskipti heimila og skóla

I.3.1. Skólaráð, foreldrafélag

I.3.2. Þátttaka foreldra í skólastarfi og upplýsingamiðlun

Svið II – Nám og kennsla

II.1. Nám og námsaðstæður

II.1.1. Inntak og árangur

II.1.2. Skipulag náms og námsumhverfi

II.1.3. Kennsluhættir og gæði kennslu

II.1.4. Námsættir og námsvitund

II.2. Þátttaka og ábyrgð nemenda

II.2.1. Lýðræðisleg vinnubrögð

II.2.2. Ábyrgð og þátttaka

II.3. Námsaðlögun

II.3.1. Nám við hæfi allra nemenda

II.3.2. Stuðningur við nám

II.3.3. Líðan nemenda

Svið III - Innra mat grunnskóla

III.1. Framkvæmd innra mats

III.1.1. Innra mat er kerfisbundið og samofið daglegu skólastarfi

III.1.2. Innra mat er markmiðsbundið

III.1.3. Innra mat byggir á traustum og fjölbreyttum upplýsingum

III.1.4. Innra mat er samstarfsmiðað og byggir á lýðræðislegum vinnubrögðum

III.2. Umbótastarf í kjölfar innra mats

III.2.1. Innra mat er opinbert

III.2.2. Innra mat er umbótamiðað