

Mats-, símenntunar, umbóta- og þróunaráætlun 2019 - 2020

Form fyrir mats-, símenntunar, umbóta- og þróunaráætlun fyrir grunnskóla í Hafnarfirði er unnið á grundvelli aðalnámskrár grunnskóla (2011) um verkefni skóla og eru meðal annars þessi:

- Símenntun starfsmanna getur verið aflvaki slíkrar þekkingar sem á rætur í fræðilegri framvindu og rannsóknum. Stefna skóla og símenntunaráætlanir fyrir skólann í heild eða einstaka starfsmenn þurfa að vera í samræmi við umbótaáætlanir og styðja við þær (64).
- Í skólanámskrá skal gera grein fyrir áherslum og áætlunum um innra mat (bls. 61).
- Skólanefnd skal í umboði sveitarstjórnar hafa eftirlit með því að skólastarf í grunnskólum samræmist grunnskólalögum, reglugerðum og aðalnámskrá grunnskóla. Þetta á bæði við um þá skóla sem reknir eru af sveitarfélaginu og þá sem reknir eru af öðrum aðilum. Skólanefnd ber ábyrgð á að skólastarf sé metið með hliðsjón af aðstæðum og sérstöðu hvers skóla. Við matið má styðjast við margs konar upplýsingar. Þar má t.d. benda á upplýsingar um innra mat, mat á skólanámskrá og starfsáætlun skóla, framkvæmd skólastefnu sveitarfélagsins, tölulegar upplýsingar og önnur gögn eftir því sem við á. (bls. 61)
- Samstarf og samhæfing eru lykilatriði í farsælu þróunarstarfi á sviði skólamála. Yfirvöld menntamála, sveitarstjórnir, sérfræðipjónusta, skólastjórnendur og kennarar bera sameiginlega ábyrgð á því að skólastarf sé í stöðugri endurskoðun og umbótaviðleitni einkenni störf þeirra sem þar deila ábyrgð. Skólaþróun er skipuleg, markviss og stöðug viðleitni til umbóta í skólum. Öll skólaþróun hefur hag barna að leiðarljósi. (bls. 63)
- Innra mati skóla er ætlað að stuðla að umbótum. Innra mat dregur fram styrkleika og veikleika og á þeim grunni er unnt að forgangsraða þeim verkefnum sem brýnt er að unnið sé að. Niðurstöður innra mats geta einnig verið hvati að þróunarstarfi í skólum. (bls. 64)
- Ný þekking er önnur uppspretta þróunarstafs. Símenntun starfsmanna getur verið aflvaki slíkrar þekkingar sem á rætur í fræðilegri framvindu og rannsóknum. Stefna skóla og símenntunaráætlanir fyrir skólann í heild eða einstaka starfsmenn þurfa að vera í samræmi við umbótaáætlanir og styðja við þær. (bls. 64)
- Í skólanámskrá skal m.a. birta upplýsingar um... innra mat á árangri og gæðum, ... áætlanir um umbætur og þróunarstarf. (bls. 66)
- Í starfsáætlun skal m.a. birta upplýsingar um: ...símenntunaráætlun, ...viðfangsefni innra mats. (bls. 67)

Meginmarkmið mats-, símenntunar-, umbóta- og þróunaráætlun hjá grunnskólum Hafnarfjarðar er að vinna að því að bæta hæfni skóla/stofnana til að sinna verkefnum sínum í samræmi við opinbert regluverk (lög, reglugerðir, reglur og önnur fyrirmæli), styrkja staðbundið skipulag og vinna að góðri aðlögun stofnunar að stöðugt breyttum þjóðfélagsaðstæðum – eins og sérstaklega er kveðið á um í aðalnámskrá. Viðfangsefnið er að sinna stöðugri skólaþróun og fara fram með umbótaverkefni á grunni upplýsingasöfnunar um skólastarfið (innra mat). Í Hafnarfirði birtast aðrar áætlanir en áætlanir um nám og kennslu í starfsáætlun en ekki í skólanámskrá.

Það var niðurstaða langrar samræðu að sameina ætti og þyrfti mat innra skóla, símenntun, umbætur og þróunarstarf í eina áætlun sökum þess hve nátengd og samhæfð þessi viðfangsefni eru í skólastarfi.

Áætlunin skiptist í meginatriðum í þrjá hluta:

1. Markmið: Stefnumótun um símenntun, umbætur, þróunarstarf og innra mat yfir í ytra mat sveitarfélags.
2. Símenntun og innra mat. Matsskýrsla skóla 2018 – 2019.
3. Símenntunar- og þróunar-/umbótaverkefni í bígerð skólaárið 2019 - 2020.
4. Símenntunaráætlun skólaárið 2019 – 2020.

I. Stefnumótun: mat, símenntun, umbóta-/þróunarstarf

I.1. Stefnumörkun um mat, símenntun, umbætur og þróunarstarf

Hafnarfjörður

Áhersluþættir stefnumótunar varðandi mats-, símenntunar-, þróunar- og umbótaáætlun í stofnunum Hafnarfjarðarbæjar eru:

- a. Að veita íbúum góða þjónustu og að nýbreytnistarf og umbætur verði mikilvæg verkefni í starfsemi þeirra til að bæta stöðugt þjónustuna við þá.
- b. Að símenntunaáætlun stofnunar er til að styðja við skyldur Hafnarfjarðarbæjar að sinna lögboðnum verkefnum sveitarfélaga og þróa þau.
- c. Að árleg símenntunaráætlanagerð er nauðsynleg í öllum stofnunum Hafnarfjarðarbæjar til að þær aðlagist stöðugt betur nýjum aðstæðum, kröfum og verkefnum.
- d. Að gerð árlegrar símenntunaráætlunar er vinnuregla hjá Hafnarfjarðarbæ til að styrkja mannauðsstjórnun í öllum stofnunum bæjarins.

Fræðsluþjónusta Hafnarfjarðar

Áhersluþættir stefnumótunar varðandi mat, símenntun, þróunar- og umbótastarf innan fræðsluþjónustunnar eru:

- e. Að skólaþróun sé stöðugt verkefni til umbóta sem starfsfólk skólanna ber ábyrgð á undir forystu skólastjóra og kynning þess fari fram í árlegri mats-, símenntunar-, þróunar- og umbótaáætlun.
- f. Að mats-, símenntunar-, þróunar- og umbótaáætlun skóla innan fræðsluþjónustunnar taki mið af skólaárinu.
- g. Að Skólaskrifstofa Hafnarfjarðar veiti sérstakan stuðning við eftirfylgni á mats-, símenntunar-, þróunar- og umbótaáætlun skóla eftir þörfum hverju sinni.
- h. Að grunnskólar birti árlega mats-, símenntunar-, þróunar- og umbótaáætlun í starfsáætlun sinni.
- i. Að mats-, símenntunar-, þróunar- og umbótaáætlun byggi á: stefnu/markmið > stöðu (símenntarstarf og innra matsskýrsla) >áætlun.
- j. Að tekið sé mið af lögum og aðalnámskrá grunnskóla í matsstarfi, símenntunar-, þróunar- og umbótastarfi þar sem verkefnið er nátengt „innra mati skóla.“
- k. Að Skólaskrifstofan standi fyrir sameiginlegri upplýsingaöflun um skólastarfið (nú Skólapúlsinn í innra mati og Skólavogin í ytra mati) til að styðja við mats, símenntunar-, þróunar- og umbótastarf skólanna.
- l. Að Skólaskrifstofan gefi skólanefnd bæjarins, nú fræðsluráði, reglulega upplýsingar um starfsemi einstakra skóla og þeirra saman.
- m. Að veiti Skólaskrifstofa Hafnarfjarðar sérstakan stuðning við símenntun einstakra skóla skal það skráð í símenntunar- og skólaþróunaráætlun viðkomandi skólaár skólum að kostnaðarlausu. Sérstakur símenntunartími fyrir grunnskólakennara er á mánudögum frá kl. 14 til 17 sem nýta má innan ramma kjarasamninga um símenntun þeirra ef fræðsla er ekki veitt á öðrum föstum viðverutímum innan einstakra skóla. Sama á við um skólastjórnendur eftir hádegi á föstudögum.

Stefnumörkun um innra mat, símenntun, þróunar- og umbótastarf skóla, frh.:

Skólinn: Áhersluþættir stefnumótunar skólans varðandi mats-, símenntun, þróunar- og umbótastarf eru:

- a. Að mats-, þróunar- og umbótastarf sé samofið daglegu starfi skólans með virkri þátttöku allra sem að því starfi koma.
- b. Að mats-, þróunar- og umbótastarf stuðli að umbótum sem bæti og efli skólastarfið nemendum, starfsfólki og foreldrum/forráðamönnum til heilla.
- c. Að allir aðilar skólasamfélagsins séu virkir þátttakendur í mats-, þróunar- og umbótastarfi.
- d. Að mats-, þróunar- og umbótastarf byggi á áreiðanlegum gögnum, taki mið af þörfum starfsmanna til starfsþróunar og styðji við fagmennsku á öllum sviðum skólastarfsins.
- e. Að leitast sé við að koma til móts við óskir og ábendingar starfsfólks varðandi símenntun og starfsþróun.
- f. Að starfsfólk miðli þekkingu sinni og reynslu í anda lærdómssamfélagsins.
- g. Að úrbótaáætlanir séu unnar í kjölfar innra- og ytra mats og þeim tryggð eftirfylgni.
- h. Að mats-, þróunar- og umbótastarf sé samstarfsmiðað og byggt á lýðræðislegum vinnubrögðum með þátttöku starfsmanna, nemenda og foreldra/forráðamanna.

I.2 Markmið um innra mat, símenntun, umbætur og þróunarstarf

Meginmarkmið skóla:

Innra mat, þróunar- og umbótastarf í skólanum hefur að meginmarkmiði:

- a) Að styðja við stefnu Setbergsskóla þar sem unnið er eftir leiðarljósum skólans sem eru virðing, víðsýni og vinsemd.
- b) Að halda áfram innleiðingu Aðalnámskrár grunnskóla (2011) með áherslu á að skólanámskrá Setbergsskóla og kennsluáætlanir endurspegli hana.
- c) Að endurskoða námsmat með áherslu á hæfnimiðað leiðsagnarmat.
- d) Að viðhalda öflugum lestrarkennsluáðferðum sem stuðla að því að styrkja lestur og lestrarkennslu með gagnreyndum aðferðum.
- e) Að stuðla að samvinnu kennara og annars fagfólks með því að efla teymisvinnu innan skólans.
- f) Að leita leiða til að bæta námsárangur og aðstæður nemenda skólans.
- g) Að efla þekkingu og færni allra starfsmanna til að koma til móts við alla nemendur skólans.
- h) Að bæta starfsaðstæður starfsmanna og nemenda og stuðla að góðri líðan allra sem í skólanum starfa.
- i) Að stuðla að þróun og vexti skólans og skapa frjóa umræðu um starf hans.
- j) Að tryggja miðlun upplýsinga um starfsemi skólans, bæði í innra og ytra umhverfi hans.

- k) Að styðja við eldri áherslur skólans, svo sem læsi, Olweusarverkefnið og SMT – skólafærni.
- l) Að styðja við starfsfólk, nemendur og foreldra varðandi innleiðingu spjaldtölva og breytta kennsluhætti.

Starfsmarkmið skóla:

Innra mat, þróunar- og umbótastarf í skólanum hefur eftirfarandi starfsmarkmið til næstu (3ja) ára:

- Að viðhorf nemenda verði fyrir ofan landsmeðaltal í niðurstöðum Skólapúlsins varðandi:
 - Virkni, áhuga og árangur í námi.
 - Líðan, heilsu og sjálfsmynd.
 - Samskipti, samstarf og skólabrag.
- Að viðhorf foreldra verði fyrir ofan landsmeðaltal í niðurstöðum Skólapúlsins varðandi:
 - Nám og kennslu.
 - Velferð nemenda.
 - Aðstoð og þjónustu.
 - Foreldrasamstarf og heimastuðning.
- Að viðhorf starfsmanna verði fyrir ofan landsmeðaltal í niðurstöðum Skólapúlsins varðandi:
 - Starfsánægju og viðhorf.
 - Starfsumhverfi, mat og endurgjöf.
 - Metnað, frumkvæði og símenntun.
- Að niðurstöður læsis- og lesskilningskannana verði nýttar til að bæta árangur nemenda. (Leið til læsis, Lesfimi, LOGOS, Orðarún)
- Að nemendur séu yfir landsmeðaltali á samræmdum könnunarprófum í 4., 7. og 9. bekk.

I.3. Matsframkvæmd - innra mat

Áherslur í innra mati taka bæði mið af áherslum sveitarfélagsins og skólans. Matið, hvort sem það er innra mat eða ytra mat sveitarfélags, miðast að því að gefa raunhæfar upplýsingar um skólastarfið. Matsstarf er í eðli sínu rannsóknarstarf, þ.e. gagnaöflum með áreiðanlegum aðferðum til að tryggja sem mestan trúverðugleika fyrir ákvarðanatöku. Á grunni upplýsinga eru fundin nauðsynleg umbótaverkefni sem styðja við þróunarverkefni í skólanum. Í aðalnámskrá er gert ráð fyrir að skólar skilgreini áherslur í innra mati.

Skólum er frjálst að haga innra mati sínu á þann hátt sem best hentar því starfi sem á sér stað í skólanum. Innra matið byggir þó á ákveðnum grundvallarviðmiðum sem koma fram í lögum um grunnskóla nr. 91/2008, gr. 36, reglugerð um mat og eftirlit í grunnskólum, nr. 658/2009, gr. 3 og aðalnámskrá grunnskóla (2011), bls. 20-21.

Viðmiðin eru að matið sé markmiðsbundið, byggir á traustum og fjölbreyttum upplýsingum, sé samstarfsmiðað og byggir á lýðræðislegum vinnubrögðum, opinbert og umbótamiðað.

Viðmið aðalnámskrár um innra mat er framfylgt með eftirfarandi leiðum:

Viðmið	Lýsing
Markmiðsbundið	Miðar að því að heildarumfang matsstarfsins sé unnið eftir ákveðnu skipulagi út frá ákveðnum markmiðum, sem bæði eru almenn og sértæk. Framsetning þessarar áætlunar er ætlað til að sýna fram á að svo sé.
Byggir á traustum og fjölbreyttum upplýsingum	Gerist með gagnaöflun þar sem reynt er að tryggja að gögnin séu traust og fjölbreytt. Í kafla 1.5 er kynnt hvernig gagnasöfnun er háttað, þ.e. hvaða aðferðir/leiðir eru notaðar til mælinga. Í öðrum kafla eru niðurstöður mælinganna á síðasta skólaári í samhengi við markmiðin.
Samstarfsmiðað og byggir á lýðræðislegum vinnubrögðum	Innra mat skóla byggir á ferli (vinnubrögðum) og inntaki (mælingum og gögnum sem lýsa viðhorfum hagsmunaaðila). Enn fremur að allir aðilar skólasamfélagsins (starfsfólk skóla, nemendur, foreldrar) taki virkan þátt í matinu, bæði með því að leggja til gögn og vinna úr þeim með það að markmiði að umbætur fylgi í kjölfarið.
Opinbert	Innra mat skóla er birt í þessari skýrslu. Matsskýrslan er hluti ef starfsáætlun skólanna. Starfsáætlunin er birt á vefsíðum þeirra.
Umbótamiðað	Með hliðsjón af niðurstöðum innra mats á að skilgreina umbætur og skipuleggja þær í samvinnu við skólaráð. Í umbótaáætlun þarf að koma fram til hvaða aðgerða á að grípa og hver er ábyrgur fyrir þeim, hvenær framkvæmdar, hvernig og hvenær eigi að meta árangur að nýju.

I.4. Áherslur í innra mati skóla út í ytra mat sveitarfélags:

a. Áherslur laga, reglugerða og aðalnámskrár (úr innra í ytra mat):

- Að meta gæði skólastarfsins sem tækifæri til reglulegra umbóta.
- Að innra mat skóla sé samofið daglegu starfi.
- Að mælingar byggi á traustum upplýsingum.
- Að sveitarfélag sé virkt í mati á starfi grunnskólanna.

b. Áherslur sveitarfélagsins (úr innra í ytra mat):

- Að leggja mat á skólanámskrár og starfsáætlanir skóla svo þær uppfylli viðmið aðalnámskrár um gæði.
- Að fá mat á gæðum námsins með sérstakri áherslu á lestrarnám og lestrarkennslu.
- Að fá mat á gæðum út frá líðan nemenda og möguleg tækifæri til forvarna í skólastarfinu
- Að fá mat á gæðum út frá sjónarmiðum hagsmunaaðila skólasamfélagsins (nemendur, foreldrar, starfsfólk), á mikilvægum þáttum í skólastarfinu, sérstaklega stjórnun, líðan og upplýsingagjöf.
- Að leggja til samhæfð verkfæri í innra mati skóla svo þeir geti borið starfsemi sína saman við aðra skóla bæjarins og landsins alls á samræmdum forsendum (Skólapúlsinn).

c. Áherslur Setbergsskóla (í innra mati):

- Að leggja mat á skólanámskrár og starfsáætlanir skólans svo þær uppfylli viðmið aðalnámskrár um gæði.
- Að fá mat á gæðum námsins með sérstakri áherslu á lestarnám og lestrarkennslu.
- Að fá mat á gæðum skólastarfsins út frá líðan nemenda og mörgulegum tækifærum til forvarna.
- Að meta niðurstöður samræmda könnunarprófa.
- Að fá mat á gæðum er varða starfshætti, líðan, stjórnun, upplýsingagjöf út frá sjónarmiðum hagsmunaaðila skólasamfélagsins.
- Að meta líðan starfsmanna, samskipti, álag og endurgjöf.

I.5. Mat, verkáætlun

- Eftirfarandi er verkáætlun um innra mat skólans á skólaárinu, þ.e. gagnasöfnun, matsumræða, matsákvarðanir og skýrslugerð. Matið hefur þann megintilgang að lyfta upp á yfirborðið því sem vel tekst til, að finna nauðsynleg umbótaverkefni og stuðla að skólaþróun. Unnið er að þróunar- og umbótaverkefnum samkvæmt verkáætlun hér að neðan.

Mánuður	Verkefni
Agúst	<ul style="list-style-type: none"> Innra mats-, þróunar- og umbótaáætlun kynnt starfsfólki og skólaráði.
September	<ul style="list-style-type: none"> Unnið að þróunar- og umbótaverkefnum. Skólanámskrá kynnt í skólasamfélaginu. Starfsáætlun skólans kynnt skólasamfélaginu. Samræmd könnunarpróf lögð fyrir í 4. og 7. bekk.
Október	<ul style="list-style-type: none"> Unnið að þróunar- og umbótaverkefnum. Nemendakönnun Skólapúlsins lögð fyrir. Mat á samtalsdegi. Skólanámskráin í umsagnarferli skólaráðs. Skólanámskrá lögð fram til staðfestingar í fræðsluráði. Skólanámskrá kynnt á heimasíðu skóla. Rýnihópar nemenda 1. – 10. bekk. Stöðumat í árgöngum. Lesferill (læsiskimun) 1. bekkur.
Nóvember	<ul style="list-style-type: none"> Unnið að þróunar- og umbótaverkefnum. Nemendakönnun Skólapúlsins lögð fyrir. Niðurstöður samræmdra könnunarprófa kynntar, unnið að útbótum. Mat á niðurstöðum samtalsdags kynntar. Vímuvarkönnun Rannsóknar og Greiningar síðasta skólaárs kynnt. LOGOS 6. bekkur. Olweusarkönnun lögð fyrir nemendur 4. – 10. bekkja. Stöðumat í árgöngum. Vinnustaðagreining starfsfólks Hafnarfjarðarbæjar lögð fyrir. Rýnihópar nemenda 1. – 10. bekk.
Desember	<ul style="list-style-type: none"> Unnið að þróunar- og umbótaverkefnum. Niðurstöður nemendakannana Skólapúlsins kynntar. Stöðumat - nýtt starfsfólk. Niðurstöður rýnihópa kynntar. Drög að símenntunaráætlun vegna næsta skólaárs lögð fram.
Janúar	<ul style="list-style-type: none"> Unnið að þróunar- og umbótaverkefnum. Niðurstöður Olweusarkönnunar kynntar fyrir starfsfólki. Nemendakönnun Skólapúlsins lögð fyrir. Rýnihópar nemenda 1. – 10. bekk. Lesferill (lesfímipróf) 1. – 10. bekk. Orðarún. Námsmat – leiðsagnarmat. Annarskil.

Febrúar	<ul style="list-style-type: none"> • Unnið að þróunar- og umbótaverkefnum. • LOGOS 3. bekkur. • Mat á samtalsdegi. • Niðurstöður Olweusarkönnunar kynntar fyrir nemendum og foreldrum. • Rýnihópar nemenda 1. – 10. bekkja. • Vímuvarnarkönnun Rannsóknar og greiningar lögð fyrir, • Námsmat – leiðsagnarmat.
Mars	<ul style="list-style-type: none"> • Unnið að þróunar- og umbótaverkefnum. • Nemendakönnun Skólapúlsins lögð fyrir. • Niðurstöður Olweusarkönnunar kynntar fyrir nemendum og foreldrum/forráðamönnum. • Mat á niðurstöðum samtalsdags kynntar.. • Starfsmannapúlsinn (lagður fyrir annað hvert ár). • Foreldrakönnun Skólapúlsins (lögð fyrir annað hvert ár). • Samræmd könnunarpróf lögð fyrir í 9. bekk. • Starfsmannasamtöl. • Námsmat – leiðsagnarmat.
Apríl	<ul style="list-style-type: none"> • Unnið að þróunar- og umbótaverkefnum. • Rýnihópar nemenda 1. – 10. bekkja. • Nemendakönnun um lestur í 1. – 5. bekk – Skólapúlsinn. • Starfsmannasamtöl. • SMT – þríhyrningur lagður fyrir. • Námsmat – leiðsagnarmat.
Mái	<ul style="list-style-type: none"> • Unnið að þróunar- og umbótaverkefnum. • Nemendakönnun Skólapúlsins lögð fyrir. • Lesferill (lesfimiþróf) 1. – 10. bekk. • Orðarún. • LOGOS 8. bekkur. • Námsmatsdagar. • Námsmat – leiðsagnarmat.
Júní	<ul style="list-style-type: none"> • Matsumræða starfsmannahóps og umbótatillögur fyrir næsta skólaár. • Innra mats-, þróunar- og umbótaáætlun unnin af stjórnendum. • Skólavogsskýrsla unnin um skólann (Skólaskrifstofan).

Gert er ráð fyrir að ofangreint matsferli, almennt fyrir Hafnarfjörð og sértækt fyrir skólann, sé unnið undir verkstjórn skólastjóra og í viðeigandi samráðshópi eftir atvikum (matsteymi, skólastjórnendur, skólaráð).

2. Staða – mats, símenntunar-, umbóta- og þróunarstarfs

Eftirfarandi kafli er innra matsskýrsla skóla fyrir skólaárið 2018 - 2019 og skiptist í fjóra hluta:

- 2.1. Símenntun skólaársins 2018 til 2019.
- 2.2. Umbótaverkefni skólaárið 2018 – 2019 og staða þeirra.
- 2.3. Viðhorf aðila skólasamfélagsins (Skólapúlsinn og önnur matsgögn).
- 2.4. Mælingar/árangur í skólasterfinu skólaárið 2018 til 2019.

Á grunni samantektar á stöðu, vinna skólar áætlun um nauðsynleg umbótaverkefni fyrir næsta skólaár. Sjá 3. kafla.

2.1. Símenntun sem var í gangi skólaárið 2018 – 2019 og staða hennar

Hér eru kynntar niðurstöður af símenntunarverkefnum skólaársins 2018 til 2019

A. Framkvæmd símenntunarverkefni – Allir starfsmenn
Fræðslufundur um einstök börn (ágúst 2018)
Samskipti foreldra og barna. Nanna Christiansen (14. ágúst)

B. Framkvæmd símenntunarverkefni – Starfsmannahópar
Skyndihjálparnámskeið fyrir sundkennara
Kynning á LESTUR ER LÍFSINS LEIKUR fyrir nýja kennara
Fræðslan Verndarar barna fyrir nýja starfsmenn
Námskeið í jafningjahandleiðslu fyrir stjórnendur
Framsögn og munnleg tjáning I og II.
UT menntabúðir í skóla og í Hafnarfirði.
Tengiliðanámskeið læsis reglulega allan veturinn.
Grunnþjálfun í notkun iPad
KVAN forvarnafræðsla.
Apple Classroom fræðsla.
Google námsumhverfið (GSuite)
Fræðslufundir um UT kennsluráðgjöf.
Stjórnendafræðsla „7 venjur til árangurs“.
Foreldrasamstarf í grunnskóla vegna nemenda með annað móðurmál en íslensku (SSH fræðsla).
Forvarnafræðsla um kynhneigð, kynvitund og kyneinkenni fyrir nýja starfsmenn.
Grunnnámskeið I-pad fyrir nýja starfsmenn.
Fræðslu- og kynningarfundur fyrir nýtt starfsfólk í Setbergsskóla.
Google námskeið og samvinnufundur fyrir miðdeild (undirbúningsdagar).
Reglulegir fagsamvinnufundir í mið- og unglingadeild vegna spjaldtölva (2x í mánuði allt skólaárið).

Reglulegir fagsamvinnufundir um DI og fimipjálfun á yngsta stigi (2x í mánuði allt skólaárið).
Fundur fyrir nýliða og leiðsagnarkennara.
Fræðslufundur fyrir almenna starfsmenn um Olweus.
UTH – google classroom og grunnnámskeið í i-pad (2 skipti yfir veturinn).
KVAN námskeið (reglulega allt skólaárið fyrir kennara 6. bekkja, deildastjóra miðeildar og starfsmann Bergs sem tengist árgangi).
Fræðslufundur um transbörn.
Fræðsla um þjónandi leiðsögn og TEECH hugmyndafræði (tengist Bergi).
Mentor/námskrá/lotuvinna/námsmat/hæfniviðmið (allt skólaárið).
Fræðslu- og umræðufundur um menntun fyrir alla og menntastefnu til ársins 2030 sem Mennta- og menningarmálaráðuneytið boðaði til.
Reglulegir fagsamvinnufundir um námskrárvinnu í öllum deildum
Reglulegir samvinnufundir deilda- og verkefnastjóra sérkennslu á vegum Skólaskrifstofu
Reglulegir fagsamvinnufundir í Bergi.
Námskeið fyrir almenna starfsmenn: Ég og sveitarfélagið mitt og viðbrögð í agamálum. Fjallað um vinnustaðinn Hafnarfjörð, ábyrgð starfsmanna og viðbrögð í agamálum (SMT).
Málþing í tilefni alþjóðadags kennara í Veröld, húsi Vigdísar.
Fræðslufundur um Þjónandi leiðsögn og Teacch hugmyndarfræðina fyrir stuðningsfulltrúa og nýja starfsmenn.
Verkefnisstjórafundur um Olweusarverkefnið.
Fræðslu- og umræðufundir tvisvar á önn vegna Olweusarverkefnis.
Fræðslufundur Skólaskrifstofu vegna litlu- og stóru upplestrarkeppnina. Kennarar í 4. og 7. bekk sóttu fundina.
Námskeið fyrir almenna starfsmenn um öryggi og áföll á vinnustað fyrir almennt starfsfólk grunnskóla Hafnarfjarðar.
UTHaf vinnu – og fræðslufundir: <i>iPad grunnur, virkni og stillingar – vinnustofa. Google og Book Creator. Hönnun/Sköpun.</i> Google Classroom á byrjunarreit og iPad grunnnámskeið Próf og kannanir í Google Forms. : iPad í sérkennslutil stuðnings í námi - hagnýt smáforrit, áhersla lögð á rafbækur, hljóðbækur, raddupptöku, skjáupptöku og vídeóvinnslu.
Menntabúðir #UTHaf: UT í myndmennt og Gagnvirkar sögur í Google Slides.
Námskeið Widgit Online – Veflægt forrit fyrir sjónrænt skipulag, í tölvustofu Vídistaðaskóla.
Fræðslufundur fyrir stjórnendur og kennara um kennslu og aðlögun í fjölmenningarlegu skólaumhverfi.
SMT-handleiðslufundir reglulega yfir veturinn.
Fræðslufundur fyrir starfsfólk vegna barna með bráðaofnæmi. Skólaheilsugæslan sér um fundinn.
DI fræðsla (TS) Niðurstöður DI rannsóknar (Harpa). Stóla þarf upp salinn fyrir 40 manns. Fagsamvinna í mið- og unglingsdeild, í st. 112, kl. 15-16 vegna innleiðinga spjalda, áhersla á möguleika varðandi námsmat á þeim þáttum sem okkur hefur þótt snúið að meta. Vonandi sjá flestir sem koma að kennslu í þeim deildum sér fært að mæta.
Fræðslufundur og reglulegt samstarf vegna DI lestrarkennsluáferða á yngsta stigi. Deildarstjóri yngsta stigs ásamt kennurum og samstarfsfólki frá HÍ.
Sérfræðianámskeiði fyrir stjórnendur hjá Mentor.
Undirbúningsfundir vegna skólalæðinga með hópstjórum. Skólalæðingur ásamt skólalæðingum heldur utan um skipulag og undirbúning.
Skólalæðing í Setbergsskóla með þátttöku starfsfólks, nemenda og foreldra.
Mentoraðstoð fyrir kennara vegna námsmatsvinnu. Stjórnendur stýra þeirri vinnu.

Samráðsfundur vegna samstarfs við framhaldsskólastigið í Flensburg fyrir kennara unglíngastígs og skólastjórnendur.
Málþing um upplýsingatækni. Tílefni málþingsins er að kynna nýja stefnu í upplýsingatækni fyrir grunnskóla Hafnarfjarðar. Jafnframt verður tekið umræða um ýmis málefni sem tengjast upplýsingatækni í grunnskólum sérstaklega um mögulega tölvuofnotkun, tölvuöryggi á samfélagsmiðlum og heppilega innleiðingu á spjaldröðunotkun á grunnskólum.
<ul style="list-style-type: none"> • Skólaþing kl. 8:30 - 12:30. Hittumst á sal kl. 8:30. Fyrirkomulag skólaþingsins verður með þeim hætti að eftir þingsetningu verða stutt erindi um skólastarf og um samstarf heimilis og skóla. Þar á eftir er hópavinna þar sem rædd verða viðfangsefni sem mótuð hafa verið í samráði við ráðgjafa og stýrihóp verkefnisins sem og fulltrúa foreldra. 7. maí Skólaþing á yngsta stigi. Farið yfir afrakstur skólaþinga með öllu starfsfólki 31. Maí (muna með foreldrum á haustfundum haustið 2019 – efni einnig á heimasíður og sendir póstar til foreldra til kynningar á niðurstöðum, einnig skólaráð/matsteymisfundir)
Fræðslufundur fyrir foreldra og starfsfólk sérdeilda fyrir börn með einhverfu haldið í Langholtsskóla. Starfsfólk Bergs sækir fundinn.
Fagráðstefnu í Flensburg fyrir kennara í unglíngadeild og námsráðgjafa kl. 14:00. Boðið verður upp á góðar veitingar.
Fræðslufundur fyrir nýja kennara og þroskaþjálfara um hvernig búa eigi til námslotur í Mentor.
Hópur starfsmanna úr námsverum fara í heimsókn í Stóru – Vogaskóla eftir hádegi.
Samráð um kennslu á skipulagsdögum – liður í að auka samstarfs og samráðstíma og koma til móts við óskir kennara
Innlit í kennslustofur – liður í að bæta og auka
Fræðslufundur fyrir starfsfólk um einelti og áreitni á vinnustöðum frá fyrirtækinu Auðnast. Þetta er fyrirlestur sem boðið er upp á í öllum skólum bæjarins.
UT menntabúðir í Kópavogsskóla.
Fræðslu- og kynningarfundur fyrir stjórnendur og námsráðgjafa um Brúna.
Sameiginlegur fagfundur - Jafningjafraeðsla, lærdómssamfélag. <i>Jafningjafraeðsla þar sem við sýnum hvert öðru hvernig nemendur hafa nýtt tæknina í námi sínu.</i>
Fagfundir kl. 15:00—16:00: Menntabúðir í Setbergsskóla
Kynning og fræðsla fyrir starfsfólk vegna rýmingaráætlunar skólans.
Kynningar- og fræðslufundur fyrir stjórnendur á tillögum starfshóps um fjarvistir, seinkomur, veikindi og leyfi.
Kynningar- og fræðslufundur fyrir foreldra barna í mið- og unglíngadeild vegna breytina á námsmatsáherslum.

2.2. Umbótaverkefni í gangi 2018 – 2019 og staða þeirra:

Hér eru kynntar niðurstöður af þróunar- og umbótaverkefnum skólaársins 2018 til 2019, hvort sem þau voru unnin eða ekki, eins og þau voru skilgreind í síðustu áætlun og í sömu röð og þar.

Heiti	I. Hæfnimiðað námsmat með áherslu á símat og leiðsagnarmat
Inntak verkefnis	<i>Inntak verkefnisins er innleiðing hæfniviðmiða og matskvarða í skólanámskrá Setbergsskóla sem byggir á metanlegum hæfniviðmiðum í takt við Aðalnámskrá grunnskóla. Grunnur var lagður að</i>

	<i>Þessari vinnu skólaárið 2016 – 2017 og 2017 - 2018 þegar skólanámskrá Setbergsskóla var endurskoðuð í heild sinni.</i>
Ábyrgð	Stjórnendur ásamt kennurum og öðru fagfólki
Staða í lok skólaárs (lokið/ólókið, framhald, hvernig tókst til)	<p>i. Viðfangsefnið var að innleiða breytingar varðandi námsmat og fólst m.a. í að tengja námslotur í hverri námsgrein hæfniviðmiðum skólans og gera þetta aðgengilegt nemendum og foreldrum á Mentor.is. Verkefnið fólst í reglulegum vinnufundum kennara þar sem þeim var skipt í vinnuhópa eftir faggreinum og árgöngum, fræðslufundum á vegum starfsfólks skólans, vinnustofum fyrir kennara og fagfólk og jafningjahandleiðslu. Nokkrir stjórnendur fóru á sérfræðinganámskeið hjá Mentor.is til að vera betur í stakk búnir til að leiða verkefnið innan skólans.</p> <p>ii. Verkefnaframkvæmd tókst vel og skólinn er langt á veg kominn í þessari kerfisbreytingu og breyttri hugsun er varðar námsmat.</p> <p>iii. Afrakstur vinnunnar má sjá á upplýsingakerfinu Mentor.is og í skólanámskrá Setbergsskóla.</p> <p>iv. Áframhaldandi vinna mun fara fram skólaárið 2019 – 2020. Þá verður haldið áfram að þróa kennsluhætti í anda aukins leiðsagnarmats með leiðsagnarnám og vaxandi hugarfarar að leiðarljósi.</p>

Heiti	2. Mat á kennslu og skipulagi
Inntak verkefnis	<i>Að meta og skoða kennslu og kennsluhætti.</i>
Ábyrgð	Stjórnendur ásamt kennurum.
Staða í lok skólaárs (lokið/ólókið, framhald, hvernig tókst til)	<p>i. Markmið verkefnisins var að stjórnendur hefðu góða innsýn í kennslu og kennsluhætti í öllum árgöngum skólans. Aðal áhersla verkefnisins var aukin aðkoma stjórenda bæði hvað varðar starfsaðstæður kennara og nemenda og að kennarar fengju endurgjöf á það sem vel gengi og það sem betur mætti fara á skólastarfinu.</p> <p>ii. Stjórnendur fóru í heimsókn í kennslustundir hjá hluta af kennarahópnum. Kennarar fengu í hendur gátlista sem unnið var út frá við mat á kennsluháttum og aðstæðum. Að heimsóknum loknum hittu stjórnendur kennara og gáfu endurgjöf samkvæmt gátlista. Einnig gafst kennurum og stjórnendum þá tækifæri til að ræða almennt bekkjarstarfið og nemendahópinn.</p> <p>iii. Stjórnendur hefðu viljað heimsækja fleiri bekki og mun verkefnið halda áfram skólaárið 2019 – 2020.</p>

Heiti	3. Lestur og lestrarkennsla með áherslu á stýrða kennsla
Inntak verkefnis	Að halda áfram umbótastarfi með áherslu á lestur og lestrarkennslu með áherslu á stýrða kennslu og fimipjálfun. Stýrð kennsla er markviss kennsluaðferð með röð stighækkandi námsmarkmiða sem byggja upp færni á skipulegan hátt. Rannsóknir hafa sýnt jákvæð áhrif stýrðrar kennslu á námsárangur og sjálfsmynd nemenda. Fimipjálfun er kerfisbundin leið til að þjálfa upp færni með áherslu á nákvæmni og hraða. Áherslur vetrarins voru að festa enn frekar í sessi þær aðferðir sem skólinn hefur valið til

	lestarkennslu með áherslu á snemmtæka íhlutun. Kennarar fengu þjálfun og fræðslu sem miðaði að samhæfðum vinnubrögðum þeirra kennara sem sinna lestrarkennslu á yngsta stigi skólans.
Ábyrgð	Stjórnendur ásamt kennurum og öðru fagfólki
Staða í lok skólaárs (lokið/ólókið, framhald, hvernig tókst til)	<p>i. Markmið verkefnisins var að halda áfram þjálfun í aðferðum stýrðar kennslu og fimpjálfunar. Einnig er það markmið verkefnisins að grípa inn í lestrarferlið sem allra fyrst í anda snemmtækrar íhlutunar. Verkefnið fellur vel að áherslum Hafnarfjarðar og Setbergsskóla varðandi bættan árangur í lestri og samvinnu nemenda og kennara með það að markmiði að efla lestrarfærni nemenda.</p> <p>ii. Verkefnaframkvæmd tókst vel og almenn ánægja er með verkefnið. Niðurstöður læsismælinga benda til að aðferðin skili árangri.</p> <p>iii. Verkefnið heldur áfram skólaárið 2019 – 2020 með svipuðu sniði og aukinni áherslu á námsefnisgerð.</p>

Heiti	4. Skólaþing
Inntak verkefnis	Endurskoðun skólastefnu Setbergsskóla. Áhersla verkefnisins var að tryggja virkni og eignarhald hagsmunaaðila á því starfi sem fram fer í skólanum. Haldin voru skólaþing með starfsfólki, foreldrum og nemendum þar sem fjallað var um ákveðin viðfangsefni sem ráðgjafi verkefnisins ásamt skólastjórn, stýrihópi og fulltúum foreldra höfðu valið. Í framhaldinu verður rýnt í þau gögn sem til urðu á skólaþingunum og í kjölfar þeirra var mótuð stefna og aðgerðaáætlun útbúin.
Ábyrgð	Stjórnendur og ásamt stýrihópi og skólaráði.
Staða í lok skólaárs (lokið/ólókið, framhald, hvernig tókst til)	i. Markmið verkefnisins er að endurskoða og skerpa á stefnu skólans á lýðræðisgrundvelli og með aðkomu allra hagsmunaaðila skólasamfélagsins.

Heiti	5. Innleiðing spjaldtölva í skólastarf
Inntak verkefnis	Að efla notkun snjalltækja í skólastarfi Setbergsskóla með áherslu á kennslufærðilega notkun þeirra. Áhersla vetrarins er á mið- og unglingsstigi.
Ábyrgð	Stjórnendur ásamt kennurum og öðru fagfólki skólans.
Markmið, áherslur og viðfangsefni verkáætlun	<p>i. Markmið verkefnis:</p> <p>Að þjálf kennara í að nota snjalltæki í kennslufærðilegum tilgangi til að þeir geti leiðbeint nemendum um notkun slíkra tækja og stuðlað þannig að fjölbreyttari vinnubrögðum. Að auka færðslu og ráðgjöf á sviði upplýsingatækni með áherslu á notkun spjaldtölva.</p>

ii. **Aherslur og viðfangsefni sem ætlað er að ná fram:**

Viðfangsefni verkefnisins er að auka hæfni kennara og annars fagfólks skólans í notkun snjalltækja í kennslufræðilegum tilgangi, að auka fjölbreytni kennluaðferða þannig að nemendur fái jöfn tækifæri til að afla sér þekkingar og upplýsinga á skapandi og gagnrýnninn hátt. Unnið er eftir UT stefnu Hafnafjarðarbæjar.

iii. **Verkátun** (útfærð eftir mánuðum hér neðar):

Samantekt þróunar- og umbótaverkefna skólaársins 2018 til 2019

Almennt gekk vel að framfylgja umbóta- og þróunarverkefnum sem voru á dagskrá á skólaárinu. Veturna áður hafði skólanámskrá Setbergsskóla verið til endurskoðunar og gerðar breytingar í samræmi við Aðalnámskrá frá 2011. Skólaárið 2017 – 2018 var áherslan á að setja námskrána í Mentorkerfið. Sú vinna reyndist bæði tímafrek og seinunnin og reyndi á starfsmannahópinn enda um kerfisbreytingu að ræða. Vinnan skilaði þó góðum árangri og Setbergsskóli kominn mjög vel á veg í þessu breytingaferli. Má þar nefna bæði það sem varðar nemendur sem fylgja almennri námskrá og einnig hvað einstaklingsnámskrár varðar. Á næsta skólaári verður þessari vinnu haldið áfram og kennurum leiðbeint varðandi gerð námslota, hvernig tengja megi námslotur hæfniviðmiðum og fókusinn settur enn frekar á leiðsagnarmatið. Hvað varðar aukna starfsánægju hefur bættur aðbúnaður mælst mjög vel fyrir í starfsmannahópnum. Einnig tilslakanir sem hafa verið gerðar til að mæta auknu álagi. Verkefið stýrð kennsla hefur gengið vel og sýna niðurstöður læsismælinga og samræmdra könnunarprófa góðan árangur nemenda.

2.3. Matsgögn og mælingar

2.3.a. Viðhorfin í skólasamfélaginu

Eftirfarandi er samantekt á sjónarmiðum skólasamfélagsins til skólastarfsins og byggir á viðhorfum sem birtast í Skólapúlsinum, matsverkfæri fyrir grunnskóla sem bæjaryfirvöld í Hafnarfirði kaupa aðgang að fyrir alla grunnskólana. Einnig er greint frá því ef annarra gagna er aflað og þau greind. Í samhengi við mælinganiðurstöður Skólapúlsins sem eru samhæfðar á landsvísi setja skólar sér eigin árangursviðmið eftir því hvar þeir telja að umbóta sé þörf. Mælingar í Skólapúlsinum eru:

- Nemendur (úrtak nemenda í 6.-10. bekk. Könnun lögð fyrir 40 nemendur á mánuði frá sept.-maí).
- Foreldrar (úrtak úr hópi foreldra barna í skólanum. Könnun lögð fyrir í febrúar).
- Starfsfólk (allir starfsmenn skóla með áherslu á kennara. Könnun lögð fyrir í mars).

i. Nemendur

	Skólapúlsinn							Tilvísun í kaflanr. í viðmiðum um ytra mat mennta- og menningar-málaráðuneytisins (sjá viðauka)
	2017 – 2018			2018 – 2019			2019/2020	
	Árangursviðmið skólans	Landsmeðaltal 2017 – 2018:	Raun-tala skólans 2017 – 2018:	Árangursviðmið skólans	Landsmeðaltal 2018 – 2019:	Raun-tala skólans 2018 - 2019:	Árangursviðmið skólans	
Matsþættir								
Námið								
Ánægja af lestri	Yfir 5,0	4,8	5,0	Yfir 5,0	4,7	4,8	Yfir 5,0	II 3.3.

Þrautseigja í námi	Yfir 5,0	5,0	5,0	Yfir 5,0	4,9	5,0	Yfir 5,0	II 3.3.
Áhugi á stærðfræði	Yfir 5,0	5,1	5,1	Yfir 5,0	5,0	5,4	Yfir 5,0	II 3.3.
Ánægja af náttúrufræði	Yfir 5,0	4,9	4,5	Yfir 5,0	4,8	4,7	Yfir 5,0	II 3.3.
Trú á eigin vinnubrögð í námi	Yfir 5,0	5,0	5,1	Yfir 5,0	4,9	5,0	Yfir 5,0	II 3.3.
Trú á eigin námsgetu	Yfir 5,0	4,9	5,2	Yfir 5,0	4,8	5,1	Yfir 5,0	II 3.3.
Líðan								
Sjálfsálit	Yfir 5,0	5,0	5,2	Yfir 5,0	4,7	5,0	Yfir 5,0	II 3.3.
Stjórn á eigin lífi	Yfir 5,0	4,9	5,0	Yfir 5,0	4,7	5,1	Yfir 5,0	II 3.3.
Vellíðan	Yfir 5,0	4,9	4,9	Yfir 5,0	4,8	4,8	Yfir 5,0	II 3.3.
Áhyggjur og stress - ástæður	-	-	-	-	-	-	-	
Einelti	Yfir 5,0	5,2	5,0	Yfir 5,0	5,3	5,2	Yfir 5,0	II 3.3.
Tíðni eineltis	11,6%	12,2%	10,9%	12,2%	12,2%	16,3%	12,2%	II 3.3.
Staðir eineltis	-	-	-	-	-	-		
Hreyfing – tíðni 2x í viku/oftar	41,7%	41,0%	48,2%	41,0%	44,7%	45,9%	44,7%	II 3.3.
Hollt mataræði	Yfir 5,0	4,8	4,8	Yfir 5,0	4,8	5,0	Yfir 5,0	II 3.3.
Skóla- og bekkjarandi								
Samsömun við nemendahópinn	Yfir 5,0	5,0	5,1	Yfir 5,0	4,9	5,0	Yfir 5,0	II 3.3.
Samband nemenda við kennara	Yfir 5,0	5,0	4,2	Yfir 5,0	5,0	4,7	Yfir 5,0	II 3.3.
Ági í kennslustundum	Yfir 5,0	5,0	4,8	Yfir 5,0	4,9	5,0	Yfir 5,0	II 3.3.
Virk þátttaka í kennslustundum	Yfir 5,0	5,1	4,3	Yfir 5,0	5,1	5,0	Yfir 5,0	II 3.3.
Mikilvægi heimavinnu í náminu	Yfir 5,0	4,9	4,5	Yfir 5,0	4,7	4,7	Yfir 5,0	II 3.3.

Önnur matsgögn skólans sem varða nemendur

- Niðurstöður Olweusarkönnunar sem kynnt er öllu starfsfólki, nemendum og foreldrum á fundum og úbótaáætlun unnin.
- Tengslakannanir í bekkjum og árgöngum.
- Nemendaviðtöl.
- Lesskimanir og læsiskannanir.
- Samræmd könnunarpróf.
- Rýnihópavinna með nemendum.
 - Skólaárið 2015 - 2016 hófu SMT-, eineltis- og forvarnarteymi Setbergsskóla vinnu með nemendarýnihópa og hefur þeirri vinnu verið haldið áfram. Markmiðið er að rödd nemenda fái að heyrast og auka þannig lýðræði í skólstarfinu. Fulltrúar rýnihópsins geta komið ábendingum sínum og bekkjarins inn í rýnihópinn til umræðu. Ábendingum um það sem vel er gert og það sem betur má fara er í kjölfarið komið til teymanna tveggja.

ii. Foreldrar

Matsþættir	(Forelðrakönnun er lögð fyrir annað hvert ár)							Tilvísun í kaflanr. í viðmiðum um ytra mat mennta- og menningar- málaráðu- neytisins (sjá viðauka)
	2016 - 2017			2018 - 2019			2020/2021	
	Árangurs- viðmið skólans	Lands- meðaltal	Raun- tala skólans	Árangur sviðmið skólans	Lands- meðaltal	Raun- tala skólans	Árangurs- viðmið skólans	
Nám og kennsla								
Ánægja foreldra með nám og kennslu í skólanum	Yfir 5,0	5,1	5,1	Yfir 5,0	5,2	5,4	Yfir 5,0	II 1.3.
Nám í takt við grunnstoðir aðalnámskrár að mati foreldra	Yfir 5,0	5,1	4,9	Yfir 5,0	-	-	-	II 1.1
Ánægja foreldra með stjórnun skólans	Yfir 85%	90,5%	87,5%	Yfir 90%	90,6%	84,2%	90,6%	I 1.1
Hæfileg þyngd námsefnis	Yfir 85%	84,0%	78,2%		82,1%	92,1%	82,1%	II 1.2.
Hæfilegur agi í skólanum	Yfir 85%	77,6%	82,2%	77,6%	78,2%	85,5%	78,2%	I 1.1.

Velferð nemenda								
Ánægja foreldra með samskipti starfsfólks við nemendur	Yfir 5,0	4,7	4,7	Yfir 5,0	4,8	4,8	Yfir 5,0	II 3.3.
Ánægja foreldra með hve vel skólinn mætir þörfum nemenda	Yfir 85,0%	87,3%	91,1%	87,3%	87,5%	85,1%	87,5%	II 3.3.
Líðan nemenda í skólanum að mati foreldra almennt	90,0%	92,3%	92,3%	92,3%	91,3%	94,9%	91,3%	II 3.3.
Líðan nemenda í kennslust. að mati foreldra almennt	90,0%	91,6%	94,4%	91,6%	91,0%	93,5%	91,0%	II 3.3.
Líðan nemenda í frímínútum að mati foreldra almennt	90,0%	90,8%	91,1%	90,8%	89,7%	92,3%	89,7%	II 3.3.
Umfang eineltis í skólanum að mati foreldra	10,6%	8,9%	12,1%	8,9%	9,3%	9,0%	9,3%	II 3.3.
Ánægja foreldra með úrvinnslu skólans á eineltismálum	59,5%	60,7%	71,4%	60,7%	58,5%	53,3%	58,6%	I 2.3.
Ánægja foreldra með hraða á úrvinnslu á eineltismálum	56,1%	56,9%	66,7%	56,9%	56,6%	42,9%	56,6%	I 2.3.
Ánægja foreldra með eineltisáætlun skólans	78,3%	79,4%	89,2%	79,4%	82,8%	80,1%	82,8%	I 2.3.
Meðaltímabil eineltis	1,5	1,3	1,4	1,3	1,4	1,6	1,4	I 2.3.
Aðstaða og þjónusta								
Ánægja foreldra með aðstöðu í skólanum	Yfir 5,0	5,3	5,1	Yfir 5,0	5,4	5,3	Yfir 5,0	II 2.4.
Ánægja með tómsundabjónustu	Yfir 5,0	4,8	4,9	Yfir 5,0	5,0	5,4	Yfir 5,0	II 2.4.
Hlutfall nemenda í tómsundaþjónustu/frístundaheimili	37,8%	44,1%	50,0%	44,1%	60,3%	68,8%	60,3%	II 2.4.

Ánægja foreldra með máltíðir í mötuneyti	75,4%	69,0%	41,5%	69,0%	80,1%	83,6%	80,1%	I 2.4.
Notkun á mötuneyti	86,9%	86,1%	70,7%	86,1%	89,0%	89,5%	89,0%	I 2.4.
Ástæður þess að nemendur nýta ekki mötuneyti	7,6%	2,5%	-	2,5%	4,2%	-	4,2%	
Foreldrasamstarf								
Frumkvæði kennara að foreldrasamstarfi	Yfir 5,0	5,0	4,7	Yfir 5,0	5,0	5,2	Yfir 5,0	I 3.2.
Áhrif foreldra á ákvarðanir varðandi nemendur	55,1%	56,7%	52,4%	56,7%	57,6%	58,4	57,6%	I 3.2.
Leitað að tillögum frá foreldrum og ábendingar tekna til greina		60,4%	55,7%	60,4%	60,7%	68,9	60,7%	
Ánægja með síðasta foreldraviðtal (færa)	95,3%	94,0%	94,5%	94,0%	94,5%	89,7	94,5%	I 3.2.
Þátttaka foreldra í gerð námsáætlunar með nemandanum	54,0%	53,5%	40,5%	53,5%	54,4%	58,4	54,4%	I 3.2.
Mikilvægi þess að gera námsáætlun með nemandanum að mati foreldra	83,1%	84,2%	82,7%	84,2%	84,8%	90,0	84,8%	I 3.2.
Ánægja foreldra með heimasíðu skólans	77,8%	82,4%	93,4%	82,4%	80,8%	69,2	80,8%	I 3.2.
Foreldrar upplýstir um stefnu skólans og námskrá	70,7%	72,2%	74,5%	72,2%	72,8%	67,9	72,8%	I 2.1.
Heimastuðningur								
Virgni foreldra í námi barna sinna	Yfir 5,0	5,0	4,9	Yfir 5,0	5,0	5,0	Yfir 5,0	I 3.2.
Trú foreldra á eigin getu til að hjálpa barni sínu með námið	Yfir 5,0	4,8	4,8	Yfir 5,0	4,7	4,8	Yfir 5,0	I 3.2.
Vilji nemenda til að leita eftir þátttöku foreldra í náminu	Yfir 5,0	4,4	4,1	Yfir 5,0	4,4	4,2	Yfir 5,0	I 3.2.

Hæfileg heimavinna að mati foreldra	70,4%	71,5%	73,3%	71,5%	74,4%	68,4	74,4%	I 3.2.
Tími sem foreldrar aðstoða við heimanám	55,9%	55,5%	44,4%	55,5%	53,1%	56,6	53,1%	I 3.2.
Væntingar foreldra um menntunarstig barns síns	74,8%	77,4%	78,8%	77,4%	78,0%	90,3	78,0%	I 3.2.
Væntingar foreldra um iðnnám					10,4%	6,9%	10,4%	

Önnur matsgögn skólans sem varða foreldra og eða foreldrasamstarf

- Niðurstöður samtalsdaga.

iiia. Allir starfsmenn

Starfsmannapúlsinn – deildarskýrsla vor 2019

Matsþættir	Starfsmannapúlsinn er lagður fyrir í fyrsta sinn vorið 2019							Tilvísun í kaflnr. í viðmiðum um ytra mat mennta- og menningar- málaráðuneytisins (sjá viðauka)
				Vor 2019			2019-2020	
				Árangursviðmið vantar þar sem könnun var ekki lögð fyrir 2017 - 2018	Landsmeðaltal	Rauntala skólans	Árangursviðmið skólans (Landið 2018 – 2019)	
Starfið								
Vinnuálag	-	-	-	-	5,0	5,4	Yfir 5,0	
Skýrleiki hlutverks	-	-	-	-	5,0	4,7	Yfir 5,0	
Ágreiningur um hlutverk	-	-	-	-	5,0	5,5	Undir 5,0	
Jákvæðar áskoranir í starfi	-	-	-	-	5,0	5,1	Yfir 5,0	
Starfsmenn								
Leikni í starfi	-	-	-	-	5,0	4,8	Yfir 5,0	
Skuldbinding til vinnustaðarins	-	-	-	-	5,0	4,7	Yfir 5,0	

Skörun vinnu og einkalífs	-	-	-	-	5,0	5,4	Yfir 5,0	
Vinnustaðurinn								
Starfsandi	-	-	-	-	5,0	4,7	Yfir 5,0	
Stuðningur frá samstarfsfólki	-	-	-	-	5,0	4,7	Yfir 5,0	
Stuðningur við nýsköpun	-	-	-	-	5,0	5,1	Yfir 5,0	
Mismunur	-	-	-	-	5,0	4,5	Undir 5,0	
Einelti (þú)	-	-	-	-	3,9%	1,7%	3,9%	
Einelti (annar en þú)	-	-	-	-	10%	3,4%	10,0%	
Einelti (sé 2 eða fleiri lagða í einelti)	-	-	-	-	5,9%	7,9%	5,9%	
Stjórnun								
Stuðningur frá næsta yfirmanni	-	-	-	-	5,0	4,9	Yfir 5,0	
Sanngjörn forysta	-	-	-	-	5,0	5,0	Yfir 5,0	
Valdeflandi forysta	-	-	-	-	5,0	4,7	Yfir 5,0	
Ræktun mannauðs	-	-	-	-	5,0	4,8	Yfir 5,0	

Starfsmannakönnun Skólapúlsins er lögð fyrir annað hver ár. ?

	Starfsmannakönnun verður næst lögð fyrir 2019 - 2020							Tilvísun í kaflar. í viðmiðum um ytra mat mennta- og menningar- málaráðuneytisins (sjá viðauka)
	2015 – 2016			2017 – 2018			2019-2020	
	Árangurs- viðmið	Lands- Meðal- tal 2015 – 2016:	Raun- tala skólans 2015 – 2016:	Árangurs- viðmið	Lands- meðaltal 2017 – 2018:	Raun- tala skólans 2017 - 2018:	Árangurs- viðmið	
Matsþættir								

Starfsmannasamtöl undanf. ár	65,7	68,5	71,2	68,5	67,8	71,4	67,8	I I.2.
Gagnsemi starfsmannasamtals	82,5	82,0	76,7	82,0	83,1	64,5	83,1	I I.2.
Tíðni áreitis meðal starfsfólks	17,0	18,3	26,9	18,3	19,2	24,0	19,2	I I.2.
Tíðni eineltis meðal starfsfólks	12,6	9,8	11,5	9,8	9,6	8,0	9,6	I I.2.
Viðhorf til skólans								
Starfsánægja í skólanum	Yfir 5,0	5,1	4,5	Yfir 5,0	5,1	4,4	Yfir 5,0	I I.2.
Starfsandi innan skólans	Yfir 5,0	5,0	4,6	Yfir 5,0	5,0	4,8	Yfir 5,0	I I.2.
Stjórnun skólans	Yfir 5,0	5,0	4,2	Yfir 5,0	4,9	4,7	Yfir 5,0	I I.2.
Upplýsingastreymi innan skólans	Yfir 5,0	4,7	4,5	Yfir 5,0	4,7	4,8	Yfir 5,0	I I.2.
Starfsaðstaða	Yfir 5,0	4,5	3,4	Yfir 5,0	4,7	4,0	Yfir 5,0	I I.2.

Önnur matsgögn skólans sem varða alla starfsmenn

- Vinnustaðgreining Hafnarfjarðarbæjar.
- Starfsmannasamtöl og rýnivinna stjórnenda í því sambandi.

iiib. Kennarar

Matsþættir	<i>Starfsmannakönnun er lögð fyrir annað hvert ár.</i>							Tilvísun í kafla- nr. í viðmiðum um ytra mat mennta- og menningar- málaráðu- neytisins (sjá viðauka)
	2015 - 2016			2017 - 2018			2019-2020	
	Árangurs- viðmið	Lands- meðaltal	Raun- tala	Árangurs- viðmið	Lands- meðaltal	Raun- tala	Árangurs- viðmið	
Kennarastarfið								
Ánægja með kennarastarfið	Yfir 5,0	4,7	4,4	Yfir 5,0	4,7	3,3	Yfir 5,0	I I.2.
Trú kennara á eigin getu	Yfir 5,0	4,8	4,6	Yfir 5,0	4,8	4,5	Yfir 5,0	I I.2.
Upplýsingamiðlun til foreldra	Yfir 5,0	5,0	5,3	Yfir 5,0	5,0	5,0	Yfir 5,0	I I.2.
Tími í heimavinnu á viku	46,9	45,7	62,0	45,7	43,2	57,4	43,2	-

Tími við kennslu								-
Undirbúningur kennslu í skólanum	65,6	69,5	64,9	69,5	65,2	64,5	65,2	-
Öllum bekknum kennt í einu	46,1	47,4	35,1	47,4	49,6	51,7	49,6	II 1.3.
Hópvinna í bekk	27,0	28,5	34,3	28,5	32,4	29,6	32,4	II 1.3.
Einstaklingsvinna í bekk	30,8	31,3	25,7	31,3	37,0	26,7	37,0	II 1.3.
Einstaklingsmiðuð kennsla	46,1	45,8	48,6	45,8	50,1	44,8	50,1	II 1.3.
Áhersla kennara á námsmat með prófum	22,4	21,4	42,4	21,4	17,4	21,4	17,4	II 1.3.
Áhersla kennara á námsmat með öðru en prófum	72,6	74,4	69,4	74,4	77,0	76,7	77,0	II 1.3.
Starfsumhverfi kennara								
Stuðningur við kennara vegna nemenda með námserfiðleika	Yfir 5,0	4,7	3,8	Yfir 5,0	4,8	3,8	Yfir 5,0	I 1.3.
Stuðningur við kennara vegna hegðunarörðugleika nemenda	Yfir 5,0	4,8	4,1	Yfir 5,0	4,8	3,7	Yfir 5,0	I 1.3.
Faglegur stuðningur skólustjóra við kennara	Yfir 5,0	4,9	4,4	Yfir 5,0	5,0	3,8	Yfir 5,0	I 1.3.
Samráð um kennslu	Yfir 5,0	5,1	5,7	Yfir 5,0	5,0	5,4	Yfir 5,0	I 1.3.
Samvinna um kennslu	Yfir 5,0	5,1	4,9	Yfir 5,0	5,2	5,4	Yfir 5,0	I 1.3.
Valldreifing við ákvarðanatöku	Yfir 5,0	4,6	3,8	Yfir 5,0	4,7	3,9	Yfir 5,0	I 1.3.
Virk samvinna um skólaþróun og umbætur	Yfir 5,0	4,7	4,7	Yfir 5,0	4,7	3,7	Yfir 5,0	I 1.4.
Vinnuáætlun kennara	Yfir 5,0	5,1	4,0	Yfir 5,0	5,1	4,0	Yfir 5,0	I 1.4.
Mat og endurgjöf								
Umfang mats og endurgjafar	62,0	61,8	60,6	62,0	67,3	66,7	67,3	I 1.2.

Sanngirni mats og endurgjafar	90,2	90,3	82,4	90,2	91,6	76,5	91,6	I 1.2.
Gagnsemi mats og endurgjafar	88,1	80,1	87,5	88,1	88,0	73,3	88,0	I 1.2.
Nýting á niðurstöðum kennaramats	Yfir 5,0	4,4	5,6	Yfir 5,0	4,6	5,2	Yfir 5,0	I 1.2.
Símenntun kennara								
Símenntunarþörf kennara		5,4	6,2		5,4	6,3		I 1.4.
Hlutfall kennara sem hefðu viljað meiri símenntun sl.18 mánuði	61,8	58,6	68,6	61,8	52,6	53,3	52,6	I 1.4

Önnur matsgögn skólans sem varða kennara

- Vinnustaðagreining Hafnarfjarðarbæjar.
- Starfsmannasamtöl og rýnivinna stjórnenda í því sambandi.

2.3.b. Matsniðurstöður – samræmd könnunarpróf og læsismælingar

i. Samræmdar könnunarprófsmælingar skólaárið 2018- 2019 og markmið skólans

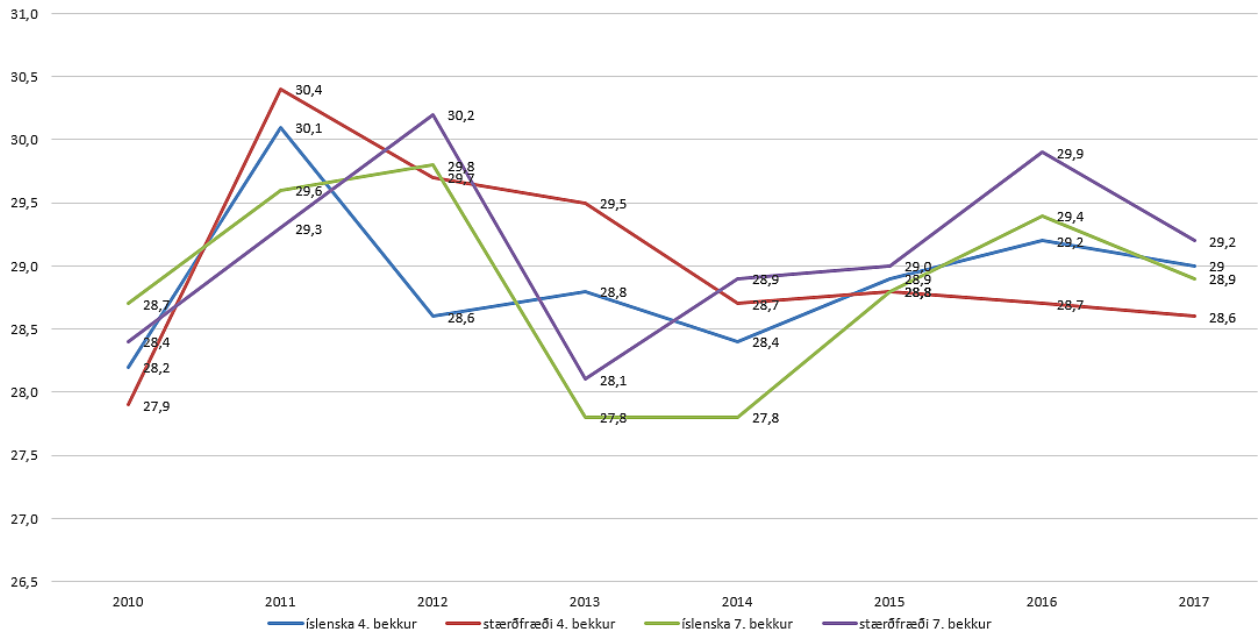
Niðurstöður skólans og markmið skólans til framtíðar:

4. bekkur	Þátttaka (%)	Stöðluð einkunn 2017 - 2018	Stöðluð einkunn síðustu 5 ára	Markmið skóla 2018 – 2019	Markmið skóla árið 2020
Íslenska	84,3	30,2		30	30
Stærðfræði	86,3	28,6		30	30

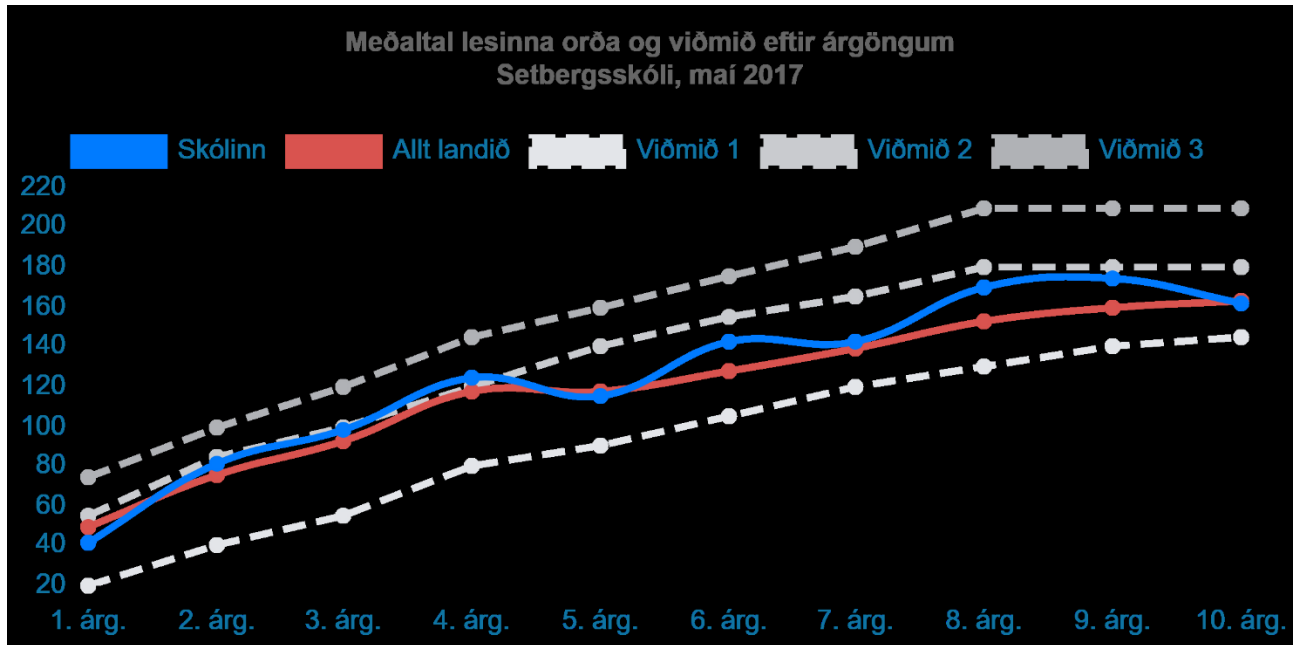
7. bekkur	Þátttaka (%)	Stöðluð einkunn 2017 - 2018	Stöðluð einkunn síðustu 5 ára	Markmið skóla 2018 – 2019	Markmið skóla árið 2020
Íslenska	95,7	32,2		30	30
Stærðfræði	95,7	31,5		30	30

9. bekkur	Þátttaka (%)	Stöðluð einkunn 2017 - 2018	Stöðluð einkunn síðustu 5 ára	Markmið skóla 2018 – 2019	Markmið skóla árið 2020
Íslenska	-	-		30	30
Stærðfræði	-	-		30	30
Enska	-	-		30	30

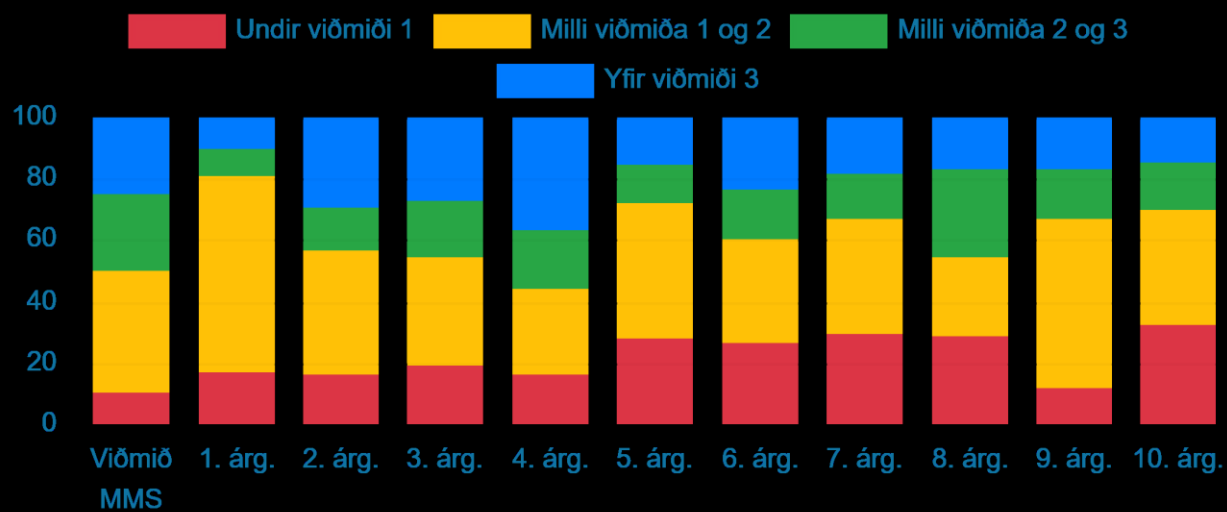
Samræmd könnunarpróf í 4. og 7. bekk- Hafnarfjörður 2010-2017



ii. Niðurstöður læsismælinga skólaárið 2017 - 2018



Hlutföll nemenda eftir frammistöðu samkvæmt viðmiðum
Setbergsskóli, maí 2017



3. Símenntun og umbóta- og þróunarverkefni í bígerð

Hér verða kynnt símenntunar, umbóta- og þróunarverkefni sem skólinn stefnir að á starfsárinu 2019 til 2020.

a. Verkefnaskrá – áætlun um símenntunarverkefni 2019 til 2020

	Áætluð símenntunarverkefni – ALLIR Í SKÓLA	Fjöldi þáttt.	Styrkur frá öðrum (JÁ – NEI)
A1	Fræðslufundur um einstök Börn (ágúst 2018).	50	neo
A2	Samskipti foreldra og skóla. Nanna Kristín Christiansen (14. ágúst).	36	nei

	Áætluð símenntunarverkefni – HÓPAR	Fjöldi þáttt.	Styrkur frá öðrum (JÁ – NEI)
B1	Skyndihjálparnámskeið fyrir sundkennara.	3	já
B2	Kynning á LESTUR ER LÍFSINS LEIKUR fyrir nýja kennara.	10	já
B3	Fræðslan Verndarar barna fyrir nýja starfsmenn.	10	já
B4	Námskeið í jafningjahandleiðslu (stjórnendur).	4	já
B5	Framsögn og munnleg tjáning I og II.	6	já
B6	UT menntabúðir í skóla og í Hafnarfirði.	12	já
B7	Tengiliðanámskeið læsis.	2	já
B8	Grunnþjálfun í notkun iPad.	10	já
B9	KVAN forvarnafræðsla.	6	já
B10	Apple Classroom fræðsla.	15	já
B11	Google námsumhverfið (GSuite).	40	já
B12	Fræðslufundir um UT kennsluráðgjöf.	1	já
B13	Stjórnendafræðsla „7 venjur til árangurs“.	2	já
B14	Foreldrasamstarf í grunnskóla vegna nemenda með annað móðurmál en íslensku (SSH fræðsla).	6	já
B15	Forvarnafræðsla um kynhneigð, kynvitund og kyneinkenni fyrir nýja starfsmenn.	10	já
B16	Grunnnámskeið I-pad fyrir nýja starfsmenn.	10	nei
B17	Fræðslu- og kynningarfundur fyrir nýtt starfsfólk í Setbergsskóla.	12	nei
B18	Google námskeið og samvinnufundur fyrir miðdeild (undirbúningsdagar).	10	nei
B19	Google námskeið og samvinnufundur fyrir miðdeild (undirbúningsdagar).	10	
B20	Fagsamvinna í mið- og unglíngadeild vegna spjaldtölva (2x í mánuði allt skólaárið).	25	
B21	Samvinnufundir vegna DI á yngsta stigi (2x í mánuði allt skólaárið).	10	

B22	Fundur fyrir nýliða og leiðsagnarkennara.	10	
B23	Fræðslufundur fyrir almenna starfsmenn um Olweus.	12	
B24	Olweus umræðufundir reglulega yfir veturinn.	20	
B25	UTH – google classroom og grunnnámskeið í i-pad (2 skipti yfir veturinn).	15	
B26	KVAN námskeið (reglulega allt skólaárið fyrir kennara 6. bekkja, deildastjóra miðeildar og starfsmann Bergs sem tengist árgangi).	5	
B27	Fræðslufundur um transbörn.	37	
B28	Fræðsla um þjónandi leiðsögn og TEECH hugmyndafræði (tengist Bergi).	10	
B29	Mentor/námskrá/lotuvinna/námsmat/hæfniviðmið (allt skólaárið).	40	
B30	Fræðslu- og umræðufundur um menntun fyrir alla og menntastefnu til ársins 2030 sem Mennta- og menningarmálaráðuneytið boðaði til.	3	
	- fleira er í bígerð eftir þörfum		

Frekari útlistun á símenntun 2019 til 2020:

Skólaárið 2019 til 2020 – fyrstu áherslur

Endurmenntunartími grunnskólakennara í Hafnarfirði hefst 10. til 14. ágúst 2018 og allir kennarar og/eða afmarkaðir starfsmannahópar allra grunnskóla bæjarins, s.s. nýir kennarar, íþróttakennarar o.s.frv. geta búist við námskeiðum á þessum tíma. Stefnt er að endanlegri útfærslu vorið 2018 sem skólustjórar kynna hver í sínum skóla á vormánuðum (sjá gildandi kjarasamninga).

Sameiginlegur símenntunartími grunnskólakennara í Hafnarfirði verður áfram á mánudögum frá kl. 14 til 17 skólaárið 2018 til 2019 skipulagt með einstaka fundum og námskeiðum af Skólaskrifstofu. Þetta eru ýmist skyldunámskeið eða valnámskeið fyrir afmarkaða kennarahópa, allan kennarahóp skólans eða allt starfsfólk grunnskólanna í bænum. Það eru námskeið og viðfangsefni sem varða áhersluþætti Skólaskrifstofunnar (sérfræðiþjónustunnar) og/eða Skólustefnu Hafnarfjarðar. Heildarumfang þessarar fræðslu (sem skyldu) fyrir starfsmenn er alltaf innan við þriðjungur þess símenntunartíma sem þeir skulu sinna samkvæmt kjarasamningum. Önnur sameiginleg símenntun er skipulögð af stjórnendum hvers skóla út frá þörfum skólasamfélagsins og áherslum skólans.

b. Verkefnaskrá – áætlun um þróunar-/umbótaverkefni 2019 til 2020

Heiti	I. Hæfniviðmið námsmat
Inntak verkefnis	<i>Inntak verkefnisins er innleiðing hæfniviðmiða og matskvarða í skólanámskrá Setbergsskóla sem byggir á metanlegum hæfniviðmiðum í takt við Aðalnámskrá grunnskóla. Grunnur var lagður að þessari vinnu skólaárið 2016 – 2017 þegar skólanámskrá Setbergsskóla var endurskoðuð í heild sinni.</i>
Ábyrgð	Stjórnendur ásamt kennurum og öðru fagfólki
Markmið, áherslur og	Markmið verkefnis: Viðfangsefnið var að innleiða breytingar varðandi námsmat og fólst m.a. í að tengja námslotur í hverri námsgrein hæfniviðmiðum skólans og gera þetta aðgengilegt nemendum og foreldrum á Mentor.is.

viðfangsefni verkáætlun	<p>Verkefnið fólst í reglulegum vinnufundum kennara þar sem þeim var skipt í vinnuhópa eftir faggreinum og árgöngum samhliða fræðslu frá Mentor.is, fræðslufundum á vegum starfsfólks skólans, vinnustofum fyrir kennara og fagfólk og jafningjahandleiðslu.</p> <p>Áherslur og viðfangsefni sem ætlað er að ná fram:</p> <p>Verkefnaframkvæmd tókst nokkuð vel en verkefnið var afar yfirgripsmikið og tímafrekt enda bæði um að ræða kerfisbreytingu og breytta hugsun varðandi námsmat.</p> <p>Verkátætlun:</p> <p>Afrakstur vinnunnar má sjá á upplýsingakerfinu Mentor.is og í skólanámskrá Setbergsskóla..</p> <p>Áfarmhaldandi vinna mun fara fram skólaárið 2018 – 2019. Þá verður haldið áfram að þróa kennsluhætti í anda aukins leiðsagnarmats.</p>										
Mánuður	ágúst	sept.	okt.	nóv.	des.	jan.	feb.	mars	apríl	maí	júní
Tími											

Heiti	2. Leiðsagnarmat og vaxandi hugarfar										
Inntak verkefnis	Inntak verkefnisins er innleiðing leiðsagnarmats með áherslu á vaxandi hugarfar.										
Ábyrgð	Stjórnendur ásamt teymi um leiðsagnarmat og vaxandi hugarfar, kennurum og öðru fagfólki.										
Markmið, áherslur og viðfangsefni verkáætlun	<p>Markmið verkefnis:</p> <p>Viðfangsefnið var að innleiða breytingar varðandi áherslur á leiðsagnarmat og opna umræðu um vaxandi hugarfar. Verkefnið lýtur að því að kennarar og nemendur öðlist trú á því að allir geti náð árangri og bætt sig í námi og starfi.</p> <p>Áherslur og viðfangsefni sem ætlað er að ná fram:</p> <p>Kennarar vinna aðallega innan árganga. Einnig fá þeir fræðslu bæði innan og utan skóla. Sérstakt teymi heldur utan um vinnuna innan skólans. Allir kennarar fá lesefni um viðfangsefnið. Hópur kennara og fagfólks sækir námskeið til Brighton í júní.</p> <p>Verkátætlun:</p>										
Mánuður	ágúst	sept.	okt.	nóv.	des.	jan.	feb.	mars	apríl	maí	júní
Tími											

Heiti	3. Mat á kennslu og skipulagi										
Inntak verkefnis	Rýni, leiðsögn og endurgjöf.										
Ábyrgð	Stjórnendur ásamt kennurum.										
Markmið, áherslur og viðfangsefni verkáætlun	<p>Markmið verkefnis:</p> <p>Að stjórnendur hafi góða innsýn í kennslu og kennsluhætti í öllum árgöngum skólans og samræður skapist um starfið. Þetta á jafnt við um almenna hluta skólans og sérdeild.</p> <p>Áherslur og viðfangsefni sem ætlað er að ná fram:</p> <p>Aðal áhersla verkefnisins er aukin aðkoma stjórenda bæði hvað varðar kennsluhætti, inntak náms og starfsaðstæður kennara og nemenda og að kennarar fái endurgjöf á það sem vel gengur og það sem betur má fara á skólastarfinu.</p> <p>Verkátætlun (útfærð eftir mánuðum hér neðar):</p>										
Mánuður	ágúst	sept.	okt.	nóv.	des.	jan.	feb.	mars	apríl	maí	júní

Tími											
------	--	--	--	--	--	--	--	--	--	--	--

Heiti	3. Lestur og lestrarkennsla með áherslu á stýrða kennsla										
Inntak verkefnis	Að halda áfram umbótastarfi með áherslu á lestur og lestrarkennslu þar sem áhersl á stýrða kennslu og fimipjálfun.										
Ábyrgð	Stjórnendur ásamt kennurum á yngsta stigi og öðru fagfólki.										
Markmið, áherslur og viðfangsefni verkáætlun	<p>Markmið verkefnis: Að kennarar fái þjálfun í að nota aðferðir stýrðar kennslu og fimipjálfunar. Stýrð kennsla er markviss kennsluáðferð með röð stighækkandi námsmarkmiða sem byggja upp færni á skipulegan hátt. Rannsóknir hafa sýnt jákvæð áhrif stýrðrar kennslu á námsárangur og sjálfsmynd nemenda. Fimipjálfun er kerfisbundin leið til að þjálfa upp færni með áherslu á nákvæmni og hraða. Einnig er það markmið verkefnisins að grípa inn í lestrarferlið sem allra fyrst í anda snemmtækra iðlutunar. Verkefnið fellur vel að áherslum Hafnarfjarðar og Setbergsskóla varðandi bættan árangur í lestri og samvinnu nemenda og kennara með það að marmiði að efla lestrarfærni nemenda.</p> <p>Áherslur og viðfangsefni sem ætlað er að ná fram: Áherslur vetrarins eru að þjálfa nýtt starfsfólk til tileinka sér aðferðina og viðhalda færni starfsfólks innan skólans. Kennarar fá þjálfun og fræðslu sem miðar að samhæfðum vinnubrögðum þeirra kennara sem sinna lestrarkennslu á yngsta stigi skólans.</p> <p>Verkáætlun:</p>										
Mánuður	ágúst	sept.	okt.	nóv.	des.	jan.	feb.	mars	apríl	maí	júní
Tími											

Heiti	4. Skólalæping										
Inntak verkefnis	Fylgja eftir endurskoðun á skólastefnu Setbergsskóla.										
Ábyrgð	Stjórnendur og starfsfólk Setbergsskóla										
Markmið, áherslur og viðfangsefni verkáætlun	<p>Markmið verkefnis: Markmið verkefnisins er að fylgja eftir og skerpa á stefnu skólans á lýðræðisgrundvelli með aðkomu allra hagsmunaaðila skólasamfélagsins.</p> <p>Áherslur og viðfangsefni sem ætlað er að ná fram: Viðfangsefni verkefnisins er að vinna áfram að áhersluþáttum sem fram komu á Skólalæpingi sem haldið var veturinn 2018 – 2019. Áhersla vetrarins er á endurskoðun leiðarljósa og skólareglna, öflugra endurgjöf, leiðsögn, samtöl og rýni, sköpun, fjölbreyttar kennsluáðferðir, leiðsagnarnám og vaxandi hugarfar, markvissa notkun tækni, námsver, betri skólalóð og jákvæðari friminútur, Olweusarverkefnið, læsi og lestrarátök.</p> <p>Verkáætlun:</p>										
Mánuður	ágúst	sept.	okt.	nóv.	des.	jan.	feb.	mars	apríl	maí	júní

Heiti	5. Innleiðing spjaldtölva í skólastarf										
Inntak verkefnis	Að fylgja eftir notkun snjalltækja í skólastarfi Setbergsskóla með áherslu á kennslufræðilega notkun þeirra og stuðning við kennara.										
Ábyrgð	Stjórnendur, UT kennsluráðgjafi ásamt kennurum og öðru fagfólki skólans.										
Markmið, áherslur og viðfangsefni verkáætlun	<p>Markmið verkefnis: Að þjálfa kennara í að nota snjalltæki í kennslufræðilegum tilgangi til að þeir geti leiðbeint nemendum um notkun slíkra tækja og stuðlað þannig að fjölbreyttari vinnubrögðum. Að auka færðslu og ráðgjöf á sviði upplýsingatækni með áherslu á notkun spjaldtölva.</p> <p>Áherslur og viðfangsefni sem ætlað er að ná fram: Viðfangsefni verkefnisins er að auka hæfni kennara og annars fagfólks skólans í notkun snjalltækja í kennslufræðilegum tilgangi, að auka fjölbreytni kennluaðferða þannig að nemendur fái jöfn tækifæri til að afla sér þekkingar og upplýsinga á skapandi og gagnrýnninn hátt. Unnið er eftir UT stefnu Hafnafjarðarbæjar.</p> <p>Verkáætlun:</p>										
Mánuður	ágúst	sept.	okt.	nóv.	des.	jan.	feb.	mars	apríl	maí	júní
Vinnuframlag											

Viðauki

Eftirfarandi er efnisyfirlit um viðmið um gæði í skólastarfi sem notuð eru til ytra mats á grunnskólum á vegum mennta- og menningarmálaráðuneytisins. (Hér er bætt við tveimur þáttum I 2.4. og II 3.3.) Viðmiðin voru unnin fyrir mennta- og menningarmálaráðuneytið og Samband íslenskra sveitarfélaga og lauk þeirri vinnu í árslok 2012. Sjá www.samband.is Í ysta reit til hægri í töflum um matsþætti í Skólapúlsum (kafla 2.2.) eru tilgreindar tölur sem eiga við matsþætti í þessu yfirliti.

Svið I - Stjórnun

I.1. Fagleg forysta

I.1.1. Stjórnandinn sem leiðtogi

I.1.2. Stjórnun stofnunar

I.1.3. Faglegt samstarf

I.1.4. Skólaþróun

I.2. Stefnumótun og skipulag

I.2.1. Starfsáætlun og skólanámskrá

I.2.2. Skóladagur nemenda

I.2.3. Verklagsreglur og áætlanir

I.2.4. Önnur þjónusta

I.3. Samskipti heimila og skóla

I.3.1. Skólaráð, foreldrafélag

I.3.2. Þátttaka foreldra í skólastarfi og upplýsingamiðlun

Svið II – Nám og kennsla

II.1. Nám og námsaðstæður

II.1.1. Inntak og árangur

II.1.2. Skipulag náms og námsumhverfi

II.1.3. Kennsluhættir og gæði kennslu

II.1.4. Námshættir og námssvitund

II.2. Þátttaka og ábyrgð nemenda

II.2.1. Lýðræðisleg vinnubrögð

II.2.2. Ábyrgð og þátttaka

II.3. Námsaðlögun

II.3.1. Nám við hæfi allra nemenda

II.3.2. Stuðningur við nám

II.3.3. Líðan nemenda

Svið III - Innra mat grunnskóla

III.1. Framkvæmd innra mats

III.1.1. Innra mat er kerfisbundið og samofið daglegu skólastarfi

III.1.2. Innra mat er markmiðsbundið

III.1.3. Innra mat byggir á traustum og fjölbreyttum upplýsingum

III.1.4. Innra mat er samstarfsmiðað og byggir á lýðræðislegum vinnubrögðum

III.2. Umbótastarf í kjölfar innra mats

III.2.1. Innra mat er opinbert

III.2.2. Innra mat er umbótamiðað